

2020 磐儀科技股份有限公司 企業社會責任報告書 Corporate Social Responsibility Report

目錄		頁次
CH1.董事長的話		4
CH2.關於報告書		
	1 報導期間及原則	5
	2 報告範疇	5
	3 報導查證	5
	4 報告書聯絡方式	5
	5 利害關係人	5 ~ 9
	6 重大主題之鑑別與排名	10
	7 重大性主題邊界與衝擊及管理方針	11-17
3.公司概況		
	1 關於磐儀	18
	2 外部協會參與	19
	3 營運據點	19 ~ 20
	4.風險管理與應對	21 ~ 27
	5.年度重要營運績效	28 ~ 29
4.公司治理		
	1 公司治理架構與治理單位之設置	30 ~ 31
	2 董事會	31 ~ 39
	3. 薪資報酬委員會	40
	4. 誠信經營	41-42
	5. 法規遵循	42
5.產品與服務		
	1 研發創新	43 ~ 50
	2 智慧財產管理	50 ~ 52
	3 市場及產品概況	53 ~ 55
	4 客戶關係	55 ~ 56
6.供應鏈管理		
	1 供應鏈狀況	57 ~ 58
	2 供應商之選擇與配合	59 ~ 60
	3 供應商管理	61
7.環境保護與安全衛生		
	5-1 環境承諾	62 ~ 67
	5-2 環境法規遵循	67
	5-3 節能暨溫室氣體減量	67 ~ 69
	5-4 安全與健康的工作環境	70 ~ 82

8.友善職場		
	6-1 人力聘僱政策與工作平等權	83 ~ 88
	6-2 勞雇關係	88 ~ 89
	6-3 員工福利	90 ~ 98
	6-4 人才培育	99 ~ 102
7.社會公益		
	7-1 環境永續	103
	7-2 社會參與	104 ~ 109
8.附錄	GRI 準則對照表	110 ~ 113

2010年賈伯斯對哈佛大學畢業生的演講結語「Stay hungry, Stay foolish」(中文翻譯為「求知若渴，虛心若愚」)一直縈繞在我腦中，虛心、熱情、排除「我執」，惟有不斷的反思個人才能成長；同理，企業若以「利他」為反思的基礎，格局才會開闊。

從2007年第一支Apple iPhone智慧型手機發表迄今，徹底改變人類的生活，大家的日常對話已被Line / What's APP/微信取代，smart phone的發明，大大影響了資通訊產業的生態消長。有人說賈伯斯以科技破壞了人類的社交品質，壓縮了人們的思考能力，但更多人推崇的是他破壞式創新的思維，將人類生活帶到了另一個境界。我個人覺得賈伯斯的創新思維是將「利他主義」發揮到極致，創造了一個驚人的經濟規模，當然最終還是回饋到蘋果公司的市值和品牌價值，這是利他主義的極致發揮--「利他才能自利」。

ARBOR也是秉持著破壞式創新、利他才能自利的思維朝向「工業通訊化，通訊產業化」的方向前進，物聯網和智慧城市的實踐是IT界的另一波軟性革命，這也是磐儀轉型的契機，我們在既有IPC的優勢上，試著從行動化的角度切入智慧城市的各種應用，這是個無限大的利基市場。磐儀期待扮演各種不同產業整合者的角色，積極與各行業的系統整合商策略聯盟，形成長期夥伴關係，一步一腳印於現有的基礎上深化產業價值。

每個人同時都有自私與利他的基因，但以「利他」為前提所完成的所有事務，一定是對他人、社會有所幫助為思考，雖然最終成就的是自身利益，但是「利他」所造成的互利共生與群體力量，也是造就人類之所以成為萬物之首的關鍵因素之一。我堅信我們是走在對的道路上，夢有多大，我們的腳步就有多遠！



1. 報導期間及原則

本報告書為磐儀科技股份有限公司(以下簡稱 磐儀)的第十版企業社會責任報告書，採用全球永續性報告協會 (Global Reporting Initiative, GRI) 出版之永續性報告準則 GRI Standards 版本，依循核心選項進行編撰，揭露關於磐儀 110 年 1 月 1 日至 110 年 12 月 31 日關於經濟、公司治理、環境保護、社會參與之做法及績效。

報導期間：磐儀規劃每年持續發行前一年度之企業社會責任報告書

上一版發行：109 年 6 月

下一版發行：預訂 111 年 6 月發行

2. 報告範疇

本報告書以台灣磐儀科技之營運活動作為本報告之範疇。財務數據涵蓋整體母子公司營運績效，其餘指標內容並未涵蓋子公司相關數據。

3. 報導查證

本報告書為磐儀自行編製，且未經第三方機構確信。

4. 報告書聯絡方式

發言人：財務部 郭小姐 Email：investor@arbor.com.tw

5. 利害關係人

5-1 鑑別與選擇

磐儀科技於從事經營活動期間，與利害關係人之交流甚為重要，故於推行企業社會責任過程中，磐儀科技首先識別出主要之利害關係人，盡可能得知利害關係人關心及期望磐儀科技所要從事之社會責任議題，以期透過完善溝通達成其權利之維護。

5-2 利害關係人關注議題及溝通管道：

利害關係人	關切議題	聯絡方式	溝通及回應管道	溝通頻率	109 年度 溝通情形 董事會報告：110.02.01
股東 投資機構	營運策略與方針	發言人 郭小姐	股東會	每年	一年 1 次
	公司治理 經營績效 股利政策	Email： Investor@arbor.com.tw	財務報表	每季	一年 4 次
			年報	每年	一年 1 次
			官網訊息揭露	隨時更新	公佈相關訊息
			法人說明會	不定期	109 年未召開
			記者會/發布新聞稿	不定期	透過新聞稿公佈公司產業訊息
			公開資訊觀測站	隨時更新	公佈相關訊息
			透過電話及電子郵件 回應投資人提問	不定期	由發言人回應
政府及證券主 管機關	法令遵循	發言人 郭小姐	公文往來	不定期	於規定日期內回覆，並列表控 管公文接收情形。
	監理與查核	Email： Investor@arbor.com.tw	公開資訊觀測站	不定期	依法定期申報
			配合法令增修宣導	即時	配合法令增修，由法規適用單 位進行及時宣導，每年第 4 季 並由法務單位統一編修法遵手 冊，供全公司遵循參考。

利害關係人	關切議題	聯絡方式	溝通及回應管道	溝通頻率	109 年度 溝通情形 董事會報告：110.02.01
非營利組織	環境保護	人資部 陳小姐 Email: Cindy@arbor.com.tw	CSR 報告書	每年	109.06.30 將 108 年度 CSR 報告書公佈於公司網站
	弱勢支持				
	藝文贊助				
客戶	產品品質與交期	公司網站_線上客服	客戶稽核	不定期	品保單位將缺失立案追蹤，持續改善
	產品合規度		客戶滿意度調查	每年	客服單位收集客戶意見調查並進行統計分析
	客戶滿意度		企業網站	隨時	由線上客服依問題種類(銷售、技術服務、維修等)提供服務。
			由客戶提供限用物質及相關法規要求 客戶企業	依客戶要求	針對客戶提出規格，納入管理並按照規定執行。
供應商 外包廠商	原物料品質與交期	採購部 蔡先生 Email: jstsai@arbor.com.tw	定期評鑑	每年 2 次	依規劃實施常態供應商評鑑
			訪廠稽核	不定期	依規劃執行供應商抽核
	原物料合規度		原物料品質檢驗	每次進貨	依檢驗規範執行抽核及品質檢驗，作為允收之依據。

利害關係人	關切議題	聯絡方式	溝通及回應管道	溝通頻率	109 年度 溝通情形 董事會報告：110.02.01
員工	薪資福利	人資部 陳小姐	勞資會議	每季	由各單位員工組成，讓員工意見能被聽見且被回應。
	在職訓練與發展	Email: Cindy@arbor.com.tw	職工福利委員會	至少每季	由各單位選出的福委共同討論並執行福利活動的規劃，及預算審議。
	職場環境		員工年度訓練	一年多次	年底由各單位提初次年之訓練規劃，由人資單位依年度教育訓練計畫統籌並追蹤執行狀況，109 年度教育訓練執行率為 85.55%，共 90 門課程，完訓 77 門。
			新進員工輔導	每季	報到當日由人資部介紹公司組織及環境，讓員工更快瞭解公司，除安排線上課程，並於入職 3 個月內安排新人訓，瞭解新進員工入職情況，以便給予及時的協助。

利害關係人	關切議題	聯絡方式	溝通及回應管道	溝通頻率	109 年度 溝通情形 董事會報告：110.02.01
			績效溝通	每年	每年年底執行績效考核，主管與部屬進行考績晤談，讓主管及同仁雙方皆能了解績效達成狀況及改善方向。
			員工健康關懷	每年	每年安排公司全員健檢，讓員工能掌握本身的健康狀況；109 年健檢於 7 月執行完畢，並於 10 月健康檢查醫師駐診諮詢。
			職業安全	隨時	設立直屬於董事長之「職業安全衛生部」，由專職人員負責推動職業安全衛生的維護及管理模式；並通過 ISO14001 環境管理系統，效期至 111.12.02。
董事 監察人	營運策略與方針	發言人 郭小姐 Email： Investor@arbor.com.tw	董事會	至少每季	開會後即時於公開資訊觀測站申報董事會出席狀況，並將董事會出席狀況公佈於每年年報及公司網站。

6. 重大主題之鑑別與排名

6-1 依據利害關係人所關注主題，再由盤儀 CSR 委員會評估議題對企業營運的衝擊程度，根據分析議題之重大性，繪製出重大性矩陣圖如下：



6-2 盤儀將「利害關係人關注程度」*「對企業營運影響程度」權衡後，其中「重要衝擊議題」與「次要衝擊議題」共鑑別出 12 項，為本報告書的重大性揭露範疇；「輕度衝擊議題」4 項視為非重大性議題，將不在本報告書中進行揭露。

重要衝擊				
財務績效	原物料供應	客戶關係	研發創新	職業健康與安全
次要衝擊				
資訊安全	氣候變遷	公司治理		法令遵循
人才培育		員工福利	公益回饋	
輕度衝擊				
供應商環境評估	環保投資	員工平等		績效溝通

7. 重大性主題邊界與衝擊及管理方針

項 目	面向	重大主題	衝擊邊界-組織		GRI 揭露項目		報告書揭露		對聲儀的意義及管理方針
			內	外	項目	指標	章節	頁碼	
1	經濟	財務績效	A, B	C, D, E, F, G, I	經濟績 效	201-1 (2016)	Ch3_公司概況 5. 年度重要營運 績效	28~ 29	<p>➤ 財務與績效是企業營運的基礎，同時代表我們對投資人與員工的承諾。</p> <p style="text-align: center;">管理方針：</p> <p>➤ 利率：隨時掌握利率變動情形，適時調整資金運用情形。</p> <p>➤ 匯率：藉由以外幣計價之進銷貨款項產生自然避險效果；參酌市場資訊及未來走勢，適時換匯；監控外匯市場變化，以供相關主管人員對匯兌波動進行適時調節，同時做為公司業務單位調整產品價格之依據；並視外幣部位之高低，於必要時依據「取得或處分資產處理程序」從事相關外匯避險操作。</p> <p>➤ 不作高槓桿投資，並另制定「資金貸與他人作業程序」、「背書保證作業程序」與「取得或處分資產處理程序」等制度，辦理財務相關作業。</p>

項 目	面向	重大主題	衝擊邊界-組織		GRI 揭露項目		報告書揭露		對聲儀的意義及管理方針
			內	外	項目	指標	章節	頁碼	
2	經濟 環境	原物料供應降低環境衝擊	A	E, F, G	供應商 環境評估	308 (2016)	CH6_供應鏈管理 2 供應商選擇與配合 3 供應商管理	59~ 61	<p>➤ 確保產品與製程符合客戶要求及永續發展的環境規範。</p> <p style="text-align: center;">管理方針：</p> <p>➤ 落實供應商管理，選擇良好品質信譽之廠商，保持穩定之合作關係，確保原物料供應穩定充足。供應商之選擇，除須具備 ISO 9001 以認證其公司有好的品質系統外，如又具有 ISO 14001 環境及 OHSAS18001 安全衛生系統認證之供應商將優先選擇使用，並於 109 年將導入「供應商企業社會承諾書」及「往來廠商誠信廉潔承諾書」，邀請供應商共同承諾履行企業社會責任，促進社區及環境正向發展。</p> <p>➤ 使用符合 RoHS recast 及 REACH 的材料，並符合歐盟 EU WEEE (廢電機電子設備指令)及 PPWD(包裝及包裝廢棄物指令)管理要求，以降低產品對環境的衝擊。</p>

項 目	面向	重大主題	衝擊邊界-組織		GRI 揭露項目		報告書揭露		對聲儀的意義及管理方針
			內	外	項目	指標	章節	頁碼	
3	經濟	客戶關係	A	F,	客戶隱 私	418 (2016)	CH5_產品與服務 4. 客戶關係	55~ 56	<ul style="list-style-type: none"> ➤ 重視客戶服務品質，著重客戶管理。 管理方針： ➤ 針對產品品質、客訴案件定期召開檢討會議外，亦透過客戶稽核、拜訪及年度滿意度調查，針對顧客所提出的意見檢討改進。 ➤ 分散銷售對象，避免銷售集中風險。
4	經濟	研發創新	A	C, F, G	經濟績 效	201-1 (2016)	CH5_產品與服務 1. 研發創新	43~ 50	<ul style="list-style-type: none"> ➤ 透過持續投入研發不斷創新，以面對變動快速的產業趨勢，維持營運動能。 管理方針： ➤ 本公司產品發展方向，除以 Intel 系列為公司產品發展策略與核心，亦將投入更多的研發人力在嵌入式電腦的應用領域，以期望在未來成為嵌入式應用領域的領先者，並以寬溫技術為基礎，應用於工業自動化、交通運輸、電力行業等之嵌入式控制器；以移動運算技術為基礎，應用於車載電腦、野外作業(電力及油氣等)、倉儲管理、零售行業、醫療與健康照護等之可攜式、強固型平板電腦產品。
5	環境	職業健康	A, B	D, G	職業安全	403-1	CH7_環境保護及	70~	<ul style="list-style-type: none"> ➤ 提供優於法令的健康照護及安全的職場環境，使員

項目	面向	重大主題	衝擊邊界-組織		GRI 揭露項目		報告書揭露		對聲儀的意義及管理方針
			內	外	項目	指標	章節	頁碼	
		與安全			衛生管理系	(2018)	安全衛生	82	工可以全心全意地投入工作。 管理方針：
					危害辨識、風險評估、及事故調查	403-2 (2018)	5-4 安全與健康的工作環境		<ul style="list-style-type: none"> ➤ 提供優於法令的健康照護及安全的職場環境(取得 ISO 14001:2015 認證，效期 2019.12.10~2022.12.02)、(取得 ISO 45001:2018 認證，效期 2019.12.10~2022.12.10)，使員工可以全心全意地投入工作。 ➤ 傳染性疾病的危害 <ul style="list-style-type: none"> ● 組成應變小組：由董事長暨執行長率領一級主管包含業務、製造、供應鏈、人資、資訊、財務等坐鎮指揮，並成立相關工作小組執行相關應變決策。 ● 法令及資訊鑑別與更新；並建立內部與外部溝通管道。 ● 展開同仁衛教及防疫宣導、差旅管制、自我健康回報、體溫量測、訪客管理、定期消毒等防疫措施。

項 目	面向	重大主題	衝擊邊界-組織		GRI 揭露項目		報告書揭露		對聲儀的意義及管理方針
			內	外	項目	指標	章節	頁碼	
									<ul style="list-style-type: none"> ● 規劃同仁分區/分時/在家辦公之計劃，遠距工作之系統超前部屬及演練。
6	社會	資訊安全	A, B	C, F, G	客戶隱私	418 (2016)	CH3_公司概況 4. 風險管理與應對	28~ 29	<ul style="list-style-type: none"> ➢ 強化資安管理，確保所屬之資訊資產的機密性、完整性及可用性，以提供本公司之業務持續運作之資訊環境。 <p style="text-align: center;">管理方針：</p> <ul style="list-style-type: none"> ➢ 訂定資通安全政策，並定期檢討，於每年第一季將上一年度執行情形呈報董事會。
7	環境	氣候變遷	A, B	D, G	溫室氣體排放減量	305-5 (2016)	CH7_環境保護與安全衛生 3 節能暨溫室氣體減量	67~ 69	<ul style="list-style-type: none"> ➢ 我司溫室氣體排放大部分為外購電力所產生，極少部分為製程或設施之排放；透過節能減碳方案的持續推動，以降低能源之耗用。 <p style="text-align: center;">管理方針：</p> <ul style="list-style-type: none"> ➢ 將氣候變遷風險納入整體風險管理系統，針對可能遭遇之氣候變遷衝擊層面，提出有效之因應策略，減低氣候變遷之影響。
8	社會	公司治理	A, B	C, D, E, I	治理結構 價值、原	102-18 (2016)	CH4_公司治理 1 公司治理架構與	30~ 42	<ul style="list-style-type: none"> ➢ 建立「誠信經營守則」以公平、透明的方式進行商業與銷售行為，防止任何舞弊行為。

項目	面向	重大主題	衝擊邊界-組織		GRI 揭露項目		報告書揭露		對聲儀的意義及管理方針
			內	外	項目	指標	章節	頁碼	
					則、標準及行為規範	102-16 (2016)	治理單位之設置 2. 董事會 3. 薪資報酬委員會 4. 誠信經營		<p>管理方針：</p> <ul style="list-style-type: none"> ➢ 制定「董事及經理人道德行為準則」及「員工從業道德行為準則」，以避免發生不誠信行為而損及公司權益。 ➢ 提供檢舉任何違法或不當行為之申訴管道。
9	社會	法令遵循	A, B	C, D, F, G, I	社會經濟 法令遵循 有關環境 保護的法 規遵循	419-1 (2018) 307-1 (2016)	CH4_公司治理 5. 法規遵循	42	<ul style="list-style-type: none"> ➢ 各單位應全面性地恪遵法規，以維護各利害關係人之權益。 <p>管理方針：</p> <ul style="list-style-type: none"> ➢ 由法務、品保、職安衛等單位依所屬產業編制法令遵循手冊並定期更新。
10	社會	人才培育	A, B	D, E, I	每名員工 每年接受 訓練的平 均時數 提升員工 職能及過	404-1 (2016)	CH8_友善職場 4. 人才培育	99~ 102	<ul style="list-style-type: none"> ➢ 訂定教育訓練計畫，強化員工在工作崗位的專業能力，讓員工與公司一起成長。 <p>管理方針：</p> <ul style="list-style-type: none"> ➢ 訂定教育訓練計畫，並鼓勵員工取得證照或專業認證，強化員工在工作崗位的專業能力，讓員工與公司一起成長。

項 目	面向	重大主題	衝擊邊界-組織		GRI 揭露項目		報告書揭露		對聲儀的意義及管理方針
			內	外	項目	指標	章節	頁碼	
					渡協助方案	404-2 (2016)			
11	社會	員工福利	A, B	D	勞雇關係 每名員工 每年接受 訓練的平均時數	401 (2016) 404-1 (2016)	CH8_友善職場 3 員工福利	90~ 98	<ul style="list-style-type: none"> ➢ 規劃良好的工作環境與福利，實施績效考核配合升遷制度，吸引人才長期留任。 <p style="text-align: center;">管理方針：</p> <ul style="list-style-type: none"> ➢ 除公司的福利政策外，並透過福利委員會的成立，提供員工較佳之福利措施。
12	社會	公益回饋	A	D, E	當地社區	413 (2016)	CH9_社會公益 2. 社會參與	104 ~ 109	<ul style="list-style-type: none"> ➢ 我們創造機會並鼓勵員工共同參與，以實際的行動回饋社會。 <p style="text-align: center;">管理方針：</p> <ul style="list-style-type: none"> ➢ 公司除了直接以專案贊助和公共捐款參與社會公益外，並設立公益假，鼓勵員工實際的參與和響應。

註：組織內：A 聲儀及子公司 / B 員工

組織外：C 投資人 / D 政府及主管機關 / E 非營利組織 / F 客戶 / G 供應商 / I 董監事

1. 關於磐儀

磐儀科技股份有限公司成立於 1993 年，是全球工業電腦領域的領導廠商，為客戶提供完整的工業物聯網(IIoT)與行動解決方案。長期致力於提供以顧客需求為核心的嵌入式解決方案，擁有專業的整合系統服務經驗與支援緊密的全球服務據點。磐儀與策略夥伴緊密合作共創效益，針對各領域應用的客戶共同開發增值產品，並藉由行動化、自動化和智能化的研發，製造與應用，實現「智慧城市、智慧生活」的理念。

公司名稱：磐儀科技股份有限公司

股票代號：3594

公司地址：235 新北市中和區中正路 700 號 10 樓

成立日期：82 年 10 月 19 日

資本額：715,884,990 元

集團員工人數：374 人（統計到 109/12/31）

主要產品：

- 工業用主機控制板介面卡之研發裝配組合加工製造業務
- 電腦產品、電子零組件之研發裝配組合加工製造及買賣進出口業務

2. 外部協會參與

- 中華民國資訊軟體協會 CISA
- 電機技師公會
- 台灣區電機電子工業同業公會 (電電公會)
- 台灣智慧航空城產業聯盟
- 台灣軌道工程學會
- 中華智慧運輸協會
- SGeT - Standardization Group for Embedded Technologies
- PICMG (工業計算機製造商協會)

3. 營業據點

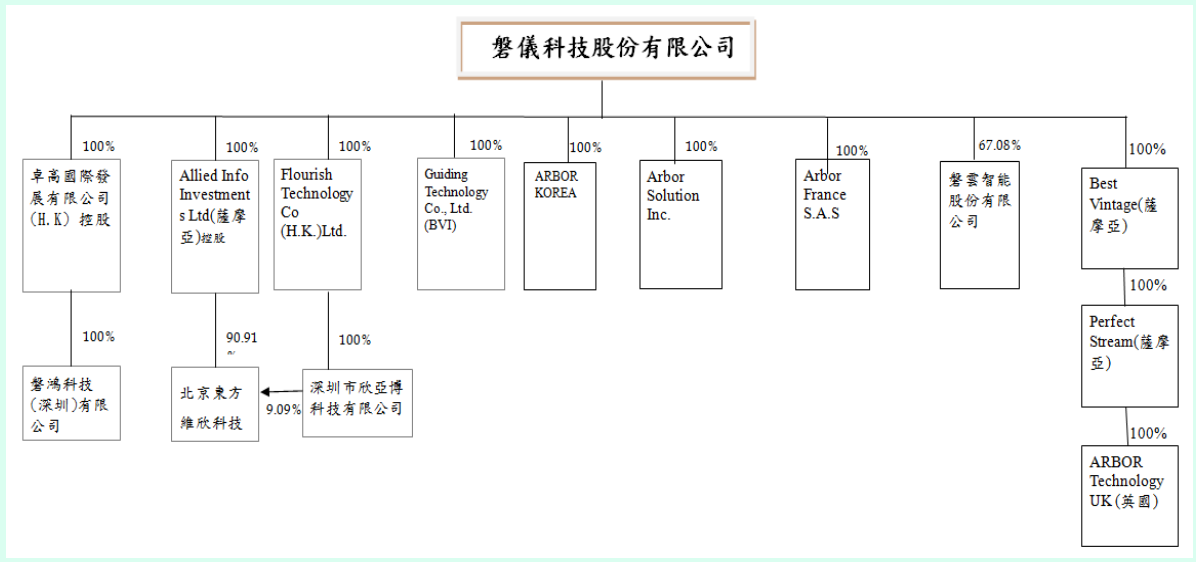
3-1 全球服務網絡

作為一家立足台灣放眼全世界的國際級企業，磐儀總公司設置於台灣，在台灣與深圳皆設有研發單位與生產製造廠，並擁有密集的銷售網絡遍及於全球各地，包括在中國大陸、美國、英國、法國、義大利、澳洲、南韓和新加坡等皆有服務據點，為我們分布於全球的代理商、經銷商和合作夥伴提供專業諮詢與服務。磐儀的銷售網絡結合最先進的嵌入式設計技術、嚴苛的測試與驗證能力之實務經驗，以及豐富的市場經驗，磐儀絕對是協助企業成長不可取代的最佳夥伴。

ARBOR CH4 公司治理



3-2 關係企業關聯圖



4. 風險管理與應對

4-1 風險管理政策

- A. 本公司於 102.08.12 董事會通過「風險管理政策」，並於 108.03.28 經董事會通過修訂，將氣候變遷議題訂入「風險管理政策」。
- B. 組織架構
- 本公司風險管理組織架構包括董事會、風險管理委員會及稽核室，其權責如下：

組織名稱	權責
董事會	(A)為本公司風險管理之最高決策單位。 (B)負責訂定公司風險管理政策及架構。 (C)建立公司風險管理文化。
風險管理委員會 (包含董事長及各 部門主要主管)	(A) 風險管理委員會主任委員由董事長擔任，為本公司風險管理之最高階主管。 (B)負責掌理及審議公司風險管理執行狀況。 (C)負責風險評估與風險承擔情形。 (D)定期核計及評估各項風險乘數。 (E)建立風險預警機制。

組織名稱	權責
稽核室	(A)每年依風險評估結果建立年度稽核計畫並執行，適時提供改進建議。 (B)以獨立超然之精神執行稽核業務。

4-2 風險衡量標準及執行

A. 風險管理範疇

依從事各項業務所涉及之風險包括信用風險、市場風險、流動性風險、作業風險、供應鏈風險、高風險/高槓桿投資、資金貸與他人風險、背書保證風險、衍生性商品交易作業風險、氣候變遷風險等。

B. 風險衡量標準

本公司各單位依業務性質及風險分散原則，將「風險管理政策」中之各項風險因素納入管理，設定風險指標、訂定交易或授權權限、定期核計及評估各項風險乘數以及建立風險預警機制，並儘可能以量化方式，模擬未來情境變化，以為管理因應之依據。

C. 本公司將「利害關係人關注程度」*「對企業營運影響程度」權衡後，鑑別出重大性議題，並將重大性矩陣圖、管理策略及方針及施行成果記錄於年度「企業社會責任報告書」，並於董事會報告。

D. 此外，於每年第一季前於董事會通過風險管理政策與程序，並於年度「企業社會責任報告書」編製完成後之最近一期董事會，報告上一年度執行情形。

E. 本公司依法制定內部控制制度，由內部稽核人員定時及不定時查核執行情形，並投保相關保險如固定資產保險、存貨及運輸保險及董監事責任險等規避風險，以有效進行風險管理。

4-3 風險事項分析、評估及因應

A. 風險管理及評估執行情形

(A) 110 年度風險管理政策與程序於 110.03.30 提報董事會

(B) 109 年度重大性議題執行情形，詳細情況將揭露於 2020 磐儀企業社會責任報告書，並提報董事會。

(C) 108 年度重大性議題執行情形，於 109.08.13 董事會報告之 CSR 報告書中揭露。(詳 2019 磐儀企業社會責任報告書)

B. 氣候變遷：

(A) 氣候風險及機會：

因氣候變遷本公司面臨的潛在風險主要為環境及經營層面：如政府法規遵循、供應鏈中斷、能源價格上漲等，皆可能造成公司營運生產直接衝擊而增加損失；但另一方面，為減緩與適應氣候變遷所做出的改變亦為本公司帶來機會，如開發綠色能源技術之新產品(如：台水智慧水表專案，運用 AI 機器視覺及離散式處理其收集的用水量數據，及時判讀異常用水狀況，達成即時示警、進行搶修工作)。

(B) 氣候變遷的風險鑑別與因應措施及當年度施行情形：

風險鑑別	因應措施	109年 施行情形											
法規 ➤ 台灣「溫室氣體減量及管理法」	1. 本公司除每年進行生產線作業環境二氧化碳濃度監測外，亦訂定「節能減碳、溫室氣體減量、減少用水或其他廢棄物管理政策」，定義目標及達成目標之措施與成果，並同步揭露於公開資訊觀測站及公司網站。 2. 本公司訂定年度平均用電度數降幅0.2%之節能目標；但因產線擴增導致109年度較108年度用電度數增加1%，未達成年度節能目標。	本公司109、108年度二氧化碳排放量之情形如下： <table border="1"> <thead> <tr> <th>年份</th> <th>用電度數</th> <th>CO2 排放總量(kg)</th> <th>降幅比率</th> </tr> </thead> <tbody> <tr> <td>109</td> <td>777,400</td> <td>395,697</td> <td rowspan="2">1%</td> </tr> <tr> <td>108</td> <td>768,896</td> <td>409,822</td> </tr> </tbody> </table> 資料來源： ➤ 用電度數：台灣電力公司每月帳單 ➤ CO2排放總量(kg)：經濟部能源局公布108及107年度全國電力排放係數分別為0.509及0.533公斤CO2e/度	年份	用電度數	CO2 排放總量(kg)	降幅比率	109	777,400	395,697	1%	108	768,896	409,822
年份	用電度數	CO2 排放總量(kg)	降幅比率										
109	777,400	395,697	1%										
108	768,896	409,822											

風險鑑別	因應措施	109年 施行情形
供應鏈中斷	強化風險控管，尋求與供應商間維持長遠與穩定的合作關係，使產銷流程更順暢。	選擇具符合社會責任之供應商，109年新增之重要原物料供應商皆完成「供應商企業社會責任承諾書」簽訂；此外，109年度供應商評鑑中，亦包含“經營管理環境評估”項目，進行供應商永續性風險評估調查。
能源價格上漲	本公司非高耗能產業，主要耗能以空調及照明為主，然而我們仍努力在營運過程中改善能源使用效率，力行節能減碳措施。	<p>a. 照明採用T5省電燈具，保持空調溫度設定26度以上，及午休及下班關燈，並建立巡檢機制。</p> <p>b. 推行電子化，降低紙張與碳粉的使用，以降低電力使用量與二氧化碳排放量。</p> <p>➢使用電子公文交換系統。</p> <p>➢使用電子簽核系統</p>

C. 資通安全

(A) 資通安全政策

a. 目的

為了強化資安管理，確保所屬之資訊資產的機密性、完整性及可用性，以提供本公司之業務持續運作之資訊環境，並符合相關政府法規與內外部利害相關者之要求，使其避免遭受內、外部的蓄意或意外之任何威脅，達到資訊安全。

b. 適用對象

舉凡本公司所有同仁及與本公司有業務往來之廠商、訪客等，皆應遵守本政策。

c. 資訊安全目標

- (a) 確保本公司重要資訊之機密性，落實資料存取控制，資訊須經授權人員核可方能存取，不得逾越。
- (b) 尊重智慧財產權，保護顧客及公司資訊。

(c) 確保所有資訊安全意外事故或可疑之安全弱點，都應依循適當之通報機制向上反映，並予以適當調查及處理。

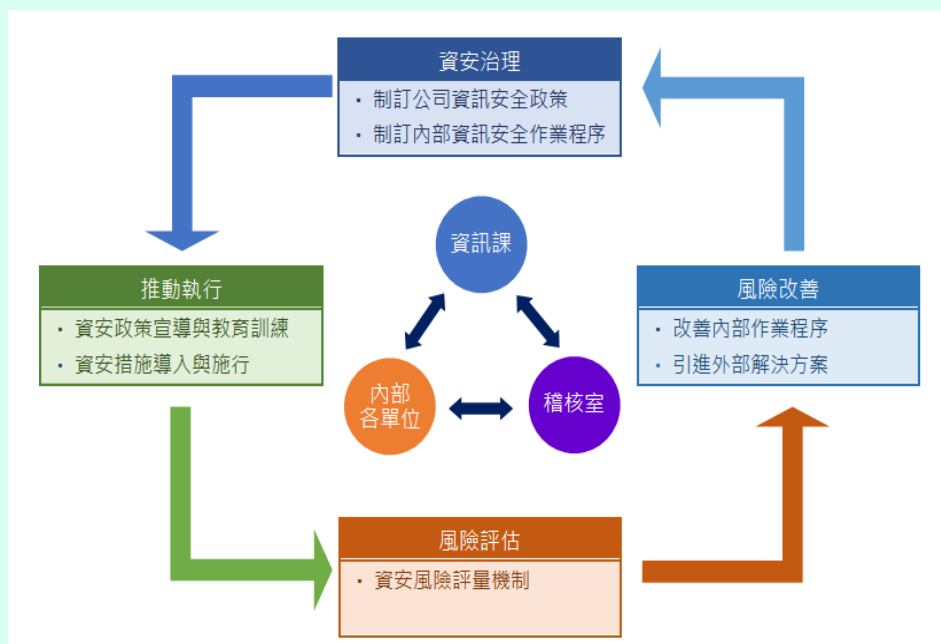
d. 定期檢討資安政策，並向董事會報告

(B) 資訊安全風險管理架構

a. 本公司資訊安全之權責單位為資訊中心，資訊中心設置資訊主管乙名，與專業資訊人員數名，負責訂定內部資訊安全政策、規劃暨執行資訊安全作業與資安政策推動與落實。

b. 本公司稽核室為資訊安全監理之督導單位，負責督導內部資安執行狀況，若有查核發現缺失，旋即要求受查單位提出相關改善計畫與具體作為，且定期追蹤改善成效，以降低內部資安風險，並配合稽核計畫每年向董事會報告公司資安治理執行概況。

c. 組織運作模式-採 PDCA(Plan-Do-Check-Act)循環式管理，確保可靠度目標之達成且持續改善。



(C) 具體管理方案

a. 管理方向

- (a) 制度規範：訂定公司資訊安全管理制度，規範人員作業行為。
- (b) 科技運用：建置資訊安全管理設備，落實資安管理措施。
- (c) 人員訓練：進行資訊安全教育訓練，提昇全體同仁資安意識。

b. 具體管理措施，包含如下：

資訊安全管理措施		
類型	說明	相關作業
權限管理	人員帳號、權限管理與系統操作行為之管理措施	<ul style="list-style-type: none"> ●人員帳號權限管理與審核, ●人員帳號權限定期盤點,
存取管控	人員存取內外部系統及資料傳輸管道之控制措施	<ul style="list-style-type: none"> ●內/外部存取管控措施, ●操作行為軌跡記錄,
外部威脅	內部潛在弱點、中毒管道與防護措施	<ul style="list-style-type: none"> ●主機/電腦弱點檢測及更新措施, ●病毒防護與惡意程式檢測,
系統可用性	系統可用狀態與服務中斷時之處置措施	<ul style="list-style-type: none"> ●系統/網路可用狀態監控及通報機制, ●服務中斷之應變措施, ●資訊備份措施、本/異地備份機制, ●定期災害復原演練,

(D) 執行情形

(a) 109 年度資安政策檢討於 110.02.01 董事會中報告

- 報告內容：109 年度各項資安檢核達成率 100%，整年度未發生重大資安事件。
- 資安檢核包括：每日 Daily check / 資料備份 / 資安防禦 / 帳號控管 / 災害演練 / 資安宣導 / 教育訓練

(b) 109 年度資安風險查核結果分析及因應措施說明：

查核重點	查核結果與風險評估	因應措施
系統文書是否編號列冊並設專人保管，避免未授權之存取？	本公司除 Webflow 會由資訊人員進行表單程式修改外，其餘套裝軟體並無執行程式修改的情形，且套裝軟體皆採用人性化之使用者介面，可於系統上自行取得操作 sop，故除 Webflow 將程式碼儲存於 Webflow 伺服器中外，其餘套裝軟體並無相關系統文書。	不適用
新系統開發及進行修改作業結案後，資訊中心（薪工系統由人資單位）是否確認相關電腦文書已新增或完成更新？	資訊人員完成 Webflow 表單程式修改後，將修改後的程式碼安裝於測試區，由申請單位測試確認後，資訊人員方可更新於正式區，並將修改的程式碼儲存於 Webflow 伺服器，並保留更版記錄，並無刪除之情形。	不適用
是否建立電腦網路系統的安全控管機制，以確保網路傳輸資料安全？	已建立安全控管機制，設置防火牆，並不定期及時更新防毒軟體。	不適用
是否防止未經授權的系統存取？	本公司 ERP 及人資等應用系統，皆採權限控管，由系統管理者依經權責主管核准之權限申請單進行授權，經查 109 年度並無異常。	不適用
員工是否正確使用合法軟體、電子郵件使用安全等資訊使用安全概念？	除制定並公告相關資訊管理辦法外，新進同仁須簽署「軟體使用及資訊網路安全規範」，並由資訊中心每年進行個人電腦之軟體安裝查核，經查 109 年度並無異常。	不適用
外部人員以遠端方式進行系統維護時，是否經適當授權及記錄，並限制其存取權限，由系統負責人隨時掌握系統維護狀況？	外部人員以遠端方式進行系統維護時，由各系統負責人利用〈遠端遙控軟體〉產生一組帳號及密碼，提供供應商遠端登錄，此種方式為一次性使用，當〈遠端遙控軟體〉關閉，帳號、密碼即失效，符合不得重複使用之原則；且供應商須針對系統維護處理狀況回報予系統負責人。	不適用

5. 年度重要營運績效

5-1 合併財務報告編置主體

109年12月31日 單位：新台幣仟元、外幣仟元/仟股/%

關係企業名稱	與本公司之關係	本公司持有股份				持有本公司股份		
		股數	實際投		持股 比率	股數	實際投資 金額	持股 比率
			資金額					
ARBOR SOLUTION, INC.	子公司	9,000	USD	900	100	0	0	0
GUIDING TECHNOLOGY CO., LTD	子公司	500	USD	500	100	0	0	0
ALLIED INFO INVESTMENT LTD	子公司	850	HKD	6,600	100	0	0	0
卓高國際發展有限公司	子公司	40,562	USD	5,236	100	0	0	0
ARBOR FRANCE S.A.S	子公司	0	EUR	600	100	0	0	0
FLOURISH TECHNOLOGY CO., LTD	子公司	35,195	USD	4,531	100	0	0	0
ARBOR KOREA Co.,Ltd	子公司	101	USD	495	100	0	0	0
磐雲智能股份有限公司	子公司	4,025	NTD	40,250	67.08	0	0	0
北京東方維欣科技有限公司	孫公司	0	HKD	6,600	100	0	0	0
			RMB	494				
磐鴻科技（深圳）有限公司	孫公司	0	USD	5,406	100	0	0	0
深圳市欣亞博科技有限公司	孫公司	0	USD	4,531	100	0	0	0
Best Vintage Global LTD	子公司	0	GBP	1,279	100	0	0	0
Perfect Stream LTD	孫公司	0	GBP	1,279	100	0	0	0
Arbor Technology UK LTD.	孫公司	0	GBP	1,279	100	0	0	0

5-2 財務績效分析

項目	年度		增(減)金額	變動比率 (%)	變動 分析
	109 年度	108 年度			
營業收入	1,510,316	1,595,829	(85,513)	-5.36%	註 1
營業毛利	424,376	494,712	(70,336)	-14.22%	註 2
營業利益	36,044	66,046	(30,002)	-45.43%	註 1
營業外收入及支出	(17,161)	(26,998)	9,837	-36.44%	註 1
稅前淨利	18,883	39,048	(20,165)	-51.64%	註 1
繼續營業單位本期 淨利	8,436	41,475	(33,039)	-79.66%	註 2
停業單位損失	-	-	-	-	註 1
本期淨利	8,436	41,475	(33,039)	-79.66%	註 2
本期其他綜合損益 (淨額)	(4,066)	(19,669)	15,603	-79.33%	註 1
本期綜合利益總額	4,370	21,806	(17,436)	-79.96%	註 1
淨利歸屬於母公司 業主	10,143	44,433	(34,290)	-77.17%	註 2
淨利歸屬於非控制 權益	(1,707)	(2,958)	1,251	-42.29%	註 1
綜合損益總額歸屬 於母公司業主	6,056	25,185	(19,129)	-75.95%	註 1
綜合損益總額歸屬 於非控制權益	(1,686)	(3,379)	1,693	-50.10%	註 1

1. 重大變動項目說明(前後期變動達 10% 以上,且變動金額達當年度資產總額百分之一者):

註 1: 109 及 108 年度尚未有達重大變動比例之項目,故不予分析。

註 2: 本公司 109 年度毛利及淨利表現較 108 年度下滑主係因 109 年度銷售產品組合變化,毛利較高之板卡類商品本年度銷售較去年同期減少而毛利較低之系統類產品銷售較去年同期增加,加上年初因新冠疫情影響各大原料廠停工,缺料情形嚴重,進貨成本大增另本年度因新台幣大幅升值,影響出口銷售金額,而早先已備料之成本相對較高,綜上導致 109 年度毛利率及淨利降低。

1. 公司治理架構與治理單位之設置

1-1 公司治理架構



1-2 公司治理人員之設置與職責

本公司未指定公司治理主管，公司治理單位為財務部，負責公司治理相關事務，並經 106 年 11 月 14 日董事會決議通過，指定財務部最高主管負責擔任公司治理人員之督導，財務部郭協理符合於公開發行公司從事法務、財務或服務等管理工作經驗達三年以上之條件。公司治理人員主要職責，包括(1) 辦理公司登記及變更登記。(2) 依法辦理董事會及股東會之會議相關事宜，並協助公司遵循董事會及股東會相關法令。(3) 製作董事會及股東會議事錄。(4) 提供董事、監察人執行業務所需之資料、與經營公司有關之最新法規發展，以協助董事、監察人遵循法令。(5) 與投資人關係相關之事務。(6) 其他依公司章程或契約所訂定之事項。

1-3 109 年度公司治理單位業務執行情形

- A. 協助董事及監察人執行職務、提供所需資料並安排其進修：
- (A) 針對公司經營領域以及公司治理相關之最新法令規章修訂發展，定期通知董事會成員，並協助董事、監察人遵循法令。
 - (B) 提供董、監事所需之公司資訊，維持董、監事和各業務主管溝通、交流順暢。
 - (C) 獨立董事依照公司治理實務守則，有與內部稽核主管或簽證會計師個別會面瞭解公司財務業務之需要時，協助安排相關會議。

- (D) 依照公司產業特性及董事學、經歷背景，協助董、監事擬定年度進修計畫及安排課程。
- B. 協助董事會及股東會議事程序及決議遵法事宜：
- (A) 向董事會、獨立董事、監察人報告公司之公司治理運作狀況，確認公司股東會及董事召開是否符合相關法律及公司治理守則規範。
- (B) 協助且提醒董事於執行業務或做成董事會正式決議時應遵守之法規，並於董事會將做成違法決議時提出建言。
- (C) 會後負責檢覈董事會重要決議之重大訊息發布事宜，確保重訊內容之適法性及正確性，以保障投資人交易資訊對等。
- C. 維護投資人關係：視需要安排董事與主要股東、機構投資人或一般股東交流與溝通，使投資人能獲得足夠資訊評估決定企業合理的資本市場價值，並使股東權益受到良好的維護。
- D. 擬訂董事會議程於七日前通知董事，召集會議並提供會議資料，議題如需利益迴避予以事前提醒，並於會後二十天內完成董事會議事錄。
- E. 依法辦理股東會日期事前登記、法定期限內製作開會通知、議事手冊、議事錄並於修訂章程或董事改選辦理變更登記事務。

2. 董事會

2-1 董事會成員多元化政策

- A. 本公司於「公司治理守則」第二十條明訂董事多元化方針節錄如下：
- (A) 董事會成員組成應考量多元化，並就本身運作、營運型態及發展需求以擬訂適當之多元化方針，宜包括但不限於以下二大面向之標準：
- (a) 基本條件與價值：性別、年齡、國籍及文化等。
- (b) 專業知識與技能：專業背景（如法律、會計、產業、財務、行銷或科技）、專業技能及產業經歷等。

- (B) 董事會成員應並普遍具備執行職務所必須之知識、技能及素養。為達到公司治理之理想目標，董事會整體應具備之能力如下：
- (a) 營運判斷能力。
 - (b) 會計及財務分析能力。
 - (c) 經營管理能力。
 - (d) 危機處理能力。
 - (e) 產業知識。
 - (f) 國際市場觀。
 - (g) 領導能力。
 - (h) 決策能力。

B. 董事及重要管理階層接班計劃

- (A) 持續進行之董事繼任計畫，以下列標準建置董事人選資料庫：
- (a) 誠信、負責、創新並具有決策力，與本公司核心價值相符，且具有助於公司經營管理之專業背景（如法律、會計、產業、財務、行銷或科技）及專業技能（如營運判斷能力、會計及財務分析能力、經營管理能力、危機處理能力、產業知識、國際市場觀、領導能力、決策能力）。
 - (b) 具有與本公司所營業務相關的產業經驗。
 - (c) 該成員之加入，預期能為公司提供一個有效、多元且符合公司需求的董事會。
 - (d) 整體董事會專長面向需包含企業策略、會計與稅務、財務、法律、企業管理及生產管理等。
- (B) 安排董事之進修，考量在各董事之專業能力以外之範圍，選擇涵蓋公司治理主題相關之財務、風險管理、業務、商務、法務、會計、企業社會責任等課程，或內部控制制度、財務報告責任相關課程，每人每年至少安排六至十二小時進修課程，以確保董事會成員具相當程度之產業知識及獲取新知。
- (C) 依「董事會績效評估辦法」每年定期辦理董事評估，藉由相關衡量項目，包括公司目標與任務之掌控、職責認知、營運參與、內部關係經營與溝通、專業職能與進修、內部控制及具體意見

表述等，以確認董事會運作有效，並評定董事績效表現，以作為日後遴選董事及訂定其個別薪資報酬之參考依據。

- (D) 除前述董事遴選標準外，本公司亦培育數名高階經理人進入董事會，使其熟悉董事會運作，平時亦擴大其對集團各營運單位之工作參與度或是工作輪調、外派出差等方式強化其經營管理技巧。另外，因應集團組織發展與成長動能，本公司除持續對外招募優秀高階經理人外，目前計有 10 餘名高階經理人，負責組織內相關業務，除了一對一經驗傳授，每年亦舉辦策略共識會議，針對公司的目標及策略規劃擬定未來方向，以及高階主管分享最新的管理思維與領導經驗，讓傳承人選更為了解公司組織文化與經營領導實務，有計畫、有目標地強化未來經營團隊。

2-2 具體管理目標

本公司之董事會應指導公司策略、監督管理階層、對公司及股東負責為落實公司治理並提升董事會的功能，定義管理目標如下：

具體管理目標	109年度達成情形
董事會成員有 1 位(含)以上女性董事。	達成(共計 1 名女性)
年度全體董事之董事會實際出席率平均達 85%以上。	達成(85.7%)
董事會成員專業背景應涵蓋經營管理、產業知識、會計等專業領域至少 1 名；其中獨立董事至少 1 人應具備會計或財務專長。	具備會計或財務專長之獨董 預計民國 110 年 董事全面改選時選任
於次一年度第一季結束前完成董事會(含功能性委員會)之績效評估	110 年 Q1 達成，並於 110.04.27 提報董事會

2-3 董事會多元化政策落實情形

- A. 本公司於「公司治理守則」第二十條明訂董事多元化方針。並於一零七年度依據「公司法」、「公開發行公司獨立董事設置及應遵循事辦法」等規定改選董事會成員，設置董事 7 席(包含獨立董事 2 席)，監察人 2 席。董事會成員之提名與遴選係遵照公司章程之規定，採用候選人提名制，除評估各候選人之學經歷資格外，並參考利害關係人的意見，以確保董事成員之多元性及獨立性。
- B. 本屆董事會任期為 107.06.19~110.06.18，本公司董事會成員由產業菁英及財會專家共同組成，衡諸本屆 7 位董事成員名單，長於領導、營運判斷、經營管理、決策、危機處理且具有產業知識及國際市場觀者有李明、林建良、連啟瑞及倪集熙；長於會計及財務的郭鳳玲；至於黃國真及邱創乾則分別長於領導、經營管理及產業知識、國際市場觀，董事會成員多元互補，成員不但具備執行職務所須之知識、技能及素養，除符合多元化精神外，經營管理及營運判斷經驗豐富，以領導公司及股東獲取最大股東權益。
- C. 本公司具員工身份之董事占比為 43%，獨立董事占比為 29%、女性董事占比為 14%；1 位獨立董事任期年資在 3 年以下(初次選任 107.06.19)，1 位獨立董事任期年資在 11~12 年(初次選任 97.02.22)；2 位董事年齡在 61~70 歲，4 位在 51~60 歲，1 位在 51 歲以下。109 年度全體董事之董事會實際出席率為 85.7%。

D. 董事會成員(107.06.19 選(就)任)落實多元化情形：

職稱	姓名	性別	兼任 公司員工	年齡			學歷	經歷	多元化核心項目							
				50 以 下	51- 60	61- 70			營運判 斷能力	會計/財 務分析能 力	經營管 理能力	危機 處理 能力	產業知 識	國際 市場 觀	領導能 力	決策 能力
董事長	李明	男	是		V		*美國曼菲斯市州立大學電機工程碩士 *中科院研發組長	*磐儀科技(股)公司 董事長兼執行長 *香港商磐旭智能國際(股)公司台灣分公司董事長兼總經理	V		V	V	V	V	V	V
董事	緯創資通股份有限公司 代表人: 林建良	男	否		V		*政大企家班 *台灣大學資訊工程碩士	*緯創資通(股)公司 運算產品事業群暨供應鏈管理總經理	V		V	V	V	V	V	V
董事	連啟瑞	男	是	V			*Leeds University Business School MBA	*磐儀科技(股)公司總經理	V		V	V	V	V	V	V
董事	郭鳳玲	女	是		V		*逢甲大學會計系	*磐儀科技(股)公司財務部協理	V	V	V	V	V	V	V	V
董事	倪集熙	男	否			V	*交通大學電子工程系	*翰門企業(股)公司董事長 *公信電子(股)公司董事 *互惠資產管理(股)公司董事 *至上電子(股)公司獨立董事 *廣銳科技(股)公司獨立董事 *晨暉生物科技(股)公司監察人	V		V	V	V	V	V	V

職稱	姓名	性別	兼任 公司員工	年齡			學歷	經歷	多元化核心項目							
				50 以 下	51- 60	61- 70			營運判 斷能力	會計/財 務分析能 力	經營管 理能力	危機 處理 能力	產業知 識	國際 市場 觀	領導能 力	決策 能力
獨立 董事	邱創乾 獨董任期 年資在 11~12 年 初次選任 97.02.22	男	否		V		*美國密西根州立大學電機 工程博士 *美國密西根州立大學電機 工程碩士 *逢甲大學電機工程學士	*逢甲大學副校長 *逢甲大學教務長 *逢甲大學資訊電機學院教授兼院 長 *自動控制工程學系特聘教授	V			V	V	V	V	V
獨立 董事	黃國真 獨董任期 年資在 3 年以下 初次選任 107.06.19	男	否			V	*國立台北工專 66 年機械科 三年制(夜) *國立台北科技大學 88 年生 產系統與工程管理研究所 * 冠球(股)公司董事長	*冠球(股)公司董事長 *國立台北科技大學機械系系友會 理事長 *中華精密工業(股)公司董事長 *台灣鐵芯(股)公司董事長 *冠捷能源科技有限公司董事長 *台灣音響發展協會理事長 *冠球電機(股)公司業務員、製造 課長	V		V	V	V	V	V	V

2-4 109 年度董事會〔開會 8 次〕(A)，董事出席情形如下：

職稱 [↙]	姓名 [↙]	實際出席 [↙] 次數(B) [↙]	委託出席次數 [↙]	實際出(列) [↙] 席率(%【B/A】)	備註 [↙]
董事長 [↙]	李明 [↙]	7 [↙]	1 [↙]	88% [↙]	連任 [↙]
董事 [↙]	緯創資通股份有限 公司 [↙] 代表人：林建勳 [↙]	7 [↙]	1 [↙]	88% [↙]	連任 [↙] 代表人：林建勳 [↙] 109.10.12 解任
董事 [↙]	緯創資通股份有限 公司 [↙] 代表人：林建良 [↙]	8 [↙]	0 [↙]	100% [↙]	連任 [↙] 代表人：林建良 [↙] 109.10.12 新任 [↙]
董事 [↙]	連啟瑞 [↙]	8 [↙]	0 [↙]	100% [↙]	連任 [↙]
董事 [↙]	郭鳳玲 [↙]	8 [↙]	0 [↙]	100% [↙]	連任 [↙]
獨立董事 [↙]	倪集熙 [↙]	5 [↙]	2 [↙]	63% [↙]	新任 [↙]
獨立董事 [↙]	邱創乾 [↙]	5 [↙]	3 [↙]	63% [↙]	連任 [↙]

2-5 董事及監察人投保責任險情形

保險期間	投保金額	承保範圍	保險費率	董事會報告日期
108.06.18~109.06.18	USD300萬	1. 董事/外派董事的不當管理行為及不當僱傭行為責任 2. 公司的補償責任 3. 公司有價證券賠償責任 4. 公司僱傭行為賠償責任 5. 非執行董事的超額保障	0.07%	108.08.13
109.06.18~110.06.18	USD300萬	1. 董事及經理人責任 2. 公司補償責任 3. 調查抗辯費用 4. 證券索賠 5. 僱傭行為賠償責任 6. 污染的抗辯費用	0.06%	109.08.13

2-6 董事會(含功能性委員會)績效評估

- A. 本公司「董事會績效評估辦法」於 102.08.12 提報董事會通過後施行，並於 110.02.01 董事會通過第三次修訂案。
- B. 每年年度結束後，由各委員會執行單位執行績效評估，最後由統籌之董事會議事單位將資料統一回收後，將評估結果於次一年度第一季結束前送交董事會報告；上開績效評估結果將作為遴選或提名董事(薪酬委員)之參考依據。

評估範圍	對象	執行單位	評估方式	評估標準	評估結果摘要	董事會報告日期
108 年度	董事監察人	董事會議事單位	依據當年度各項評估指標進行整體自我評鑑	1. 遵守相關法令及規定 2. 對公司營運參與程度	評估分數為98分，尚屬良好	109.01.16
108 年度	薪酬委員	薪酬委員會議事單位	依據當年度各項評估指標進行整體自我評鑑	1. 對公司營運之參與程度 2. 功能性委員會職責認知 3. 提升功能性委員會決策品質 4. 功能性委員會組成及成員選任	薪酬委員會均按照組織規程確實定期召開會議並對職權範圍相關議案進行討論與決議。	109.01.16
109 年度	董事監察人	董事會議事單位	依據當年度各項評估指標進行整體自我評鑑	1. 遵守相關法令及規定 2. 對公司營運參與程度	1. 整體董事會_極優；總平均4.9分(滿分5分) 2. 個別董事成員_極優；總平均4.8分(滿分5分)	110.04.27
109 年度	薪酬委員	薪酬委員會議事單位	依據當年度各項評估指標進行整體自我評鑑	1. 對公司營運之參與程度 2. 功能性委員會職責認知 3. 提升功能性委員會決策品質 4. 功能性委員會組成及成員選任	極優；總平均4.9分(滿分5分)	110.04.27

2-7 董事及經理人績效評估與酬金之連結

- A. 本公司之獨立董事支領固定報酬，其餘董事酬勞除每次董事會支領車馬費外，不支領其他報酬。
- B. 另依本公司章程第 19 條規定公司年度如有獲利(所謂獲利係指稅前利益扣除分派員工酬勞及董監酬勞前之利益)，得提撥不高於 5% 為董監酬勞。經理人酬金包含薪資及獎金，其中薪資會參考同業水準以及職稱、職級、學(經)歷、專業能力與職責等項目。獎金則與公司績效目標高度連結，財務性指標(如公司營收、稅前淨利與稅後淨利之達成率)及個人績效達成度都將納入評核，本公司將採薪資報酬委員會建議之分配原則，並由董事會作最終核定。

2-8 定期評估簽證會計師獨立性

- A. 本公司制訂「會計師獨立性評估作業程序」，並參照會計師法第 47 條規範之獨立性及職業道德規範公報第十號之內容做為會計師獨立性評估之標準。
- B. 本公司會計師獨立性評估標準，含(1)與本公司間的利益影響(資金借貸或保證、財務利益、商業關係等)。(2)提供非審計服務之性質及程度。(3)提供非審計服務(宣傳或仲介本公司所發行有價證券、擔任本公司辦護人或代表協調衝突等)對審計中立性之影響。(4)是否在本公司擔任對審計服務有直接且重大影響之職務，並請會計師及事務所提供相關資料及聲明書，由董事會據以評估。
- C. 最近二年度簽證會計師獨立性之評估案分別於 109 年 1 月 16 日及 110 年 2 月 1 日提案董事會討論決議通過，經評估會計師皆具有獨立性及適任性無誤；關於「會計師獨立性評估作業程序」及評估結果，請參考本公司網站

http://www.arbor-technology.com/tw/Investor/Corporate_Governance

ARBOR CH4 公司治理

3. 薪資報酬委員會

3-1 組成：

薪資報酬委員會成員人數為三人，1/2(含)以上席次由獨立董事擔任，由董事會決議委任之，每年至少召開二次會議。本委員會成員之任期與委任之董事會屆期相同。

3-2 職責：

本委員會應以善良管理人之注意，忠實履行下列職權，並將所提建議提交董事會討論：

- A. 訂定並定期檢討董事、監察人及經理人績效評估與薪資報酬之政策、制度、標準與結構。
- B. 定期評估並訂定董事、監察人及經理人之薪資報酬。

3-3 運作情形 (V：親自出席 ※：委託出席)

本屆委員任期：民國107年6月19日至民國110年6月18日				109年度共召開4次會議			
職稱	姓名	學歷	經歷	1/16	3/27	8/13	10/07
委員	邱創乾 (獨立董事)	*美國密西根州立大學電機工程博士 *美國密西根州立大學電機工程碩士 *逢甲大學電機工程學士	*逢甲大學副校長 *逢甲大學教務長 *逢甲大學資訊電機學院教授兼院長 *自動控制工程學系特聘教授	V	V	V	V
委員	黃國真 (獨立董事)	*國立台北工專66年機械科三年制(夜) *國立台北科技大學88年生產系統與工程管理研究所	*冠球(股)公司董事長 *國立台北科技大學機械系系友會理事長 *中華精密工業(股)公司董事長 *台灣鐵芯(股)公司董事長 *冠捷能源科技有限公司董事長 *台灣音響發展協會理事長*冠球電機(股)公司業務員、製造課長	V	V	V	V
委員	張瑞明	*美國杜蘭大學企管研究所碩士 *中國文化大學勞工研究所碩士 *政治大學企業家管理發展進修班	*聚芳管理顧問有限公司執行長 *社團法人中華人力資源管理協會常務顧問暨認證體系召集人 *台灣吉備電信(Siemens)股份有限公司行政處資深處長	V	V	※	V

4. 誠信經營

4-1 誠信經營政策及方案

- A. 本公司於 102.06.24 股東會通過訂定「誠信經營作業程序」，最後修訂日為 110.02.01 董事會。
- B. 本公司基於公平、誠實、守信、透明原則從事商業活動，為落實誠信經營政策，並積極防範不誠信行為，制定「誠信經營作業程序」、「董事、監察人及經理人道德行為準則」、「員工從業道德行為準則」，並揭露於公開資訊觀測站及公司網站，上述文件適用對象為董事、監察人、經理人、受僱人及具有實質控制能力之人，並指定人力資源處為專責單位，負責監督執行，並定期向董事會報告；100 年度誠信經營執行情形已呈報 109.02.01 董事會。

4-2 防範不誠信行為方案

- A. 由本公司誠信經營專責單位“人力資源部”每年定期啟動對業範圍內具較高不誠信行為風險的營業活動分析，評估並檢討其防範措施的妥適性與有效性後，據以修定防範不誠信行為之措施及方案。
- B. 本公司於「誠信經營作業程序」中明訂防範方案之範圍，包含禁止行賄及收賄、提供非法政治獻金；不當慈善捐贈或贊助；提供或接受不合理禮物；款待或其他不正當利益；侵害營業秘密、商標權、專利權、著作權及其他智慧財產權；從事不公平競爭之行為；產品及服務於研發、採購、製造、提供或銷售時直接或間接損害消費者或其他利害關係人之權益、健康與安全。
- C. 本公司「誠信經營作業程序」中定義利益態樣及不誠信行為、明訂提供或收受利益及利益迴避之行為指南、建立獎呈及申訴制度、不誠信行為之處理程序；當公司人員發生涉不誠信行為時，專責單位應將不誠信行為、其處理方式及後續檢討改善措施，向董事會報告，109 年度本公司並無發生公司人員涉及不誠信之行為。

4-3 落實執行誠信經營政策，109 年執行情形如下：

A. 法遵宣達及教育訓練

除於公司網站揭露與誠信經營議題相關之公司規章外，並每年舉辦「防範內線交易及誠信經營宣導」之內部教育訓練課程，課程內容包括內線交易形成原因、認定過程、罰則及交易實例與不誠信行為樣態之說明等；除將「防範內線交易及誠信經營宣導」課程簡報與影音檔案至於內部員工教育訓練系統，供全體員工參考；並於 109 年度起強制磐儀全體員工須於每年 3 月底前，完成線上訓練(每人受訓時數至少須達 60 分鐘)並測驗合格。109 年度本公司「防範內線交易及誠信經營宣導」課程，完成受訓並測驗合格之人員達 195 人。

B. 建立監督機制

本公司訂有「誠信經營作業程序」以及「董事、監察人及經理人道德行為準則」，規範董監事、經理人及員工對公司義務、對外商業活動、金錢往來、利益衝突迴避及機密資料管理；並建立會計制度及內部控制制度，以確保財務報導流程及內部控制之有效性。依據本公司稽核室出具之「109 年內部控制制度聲明書」及會計師出具之「109 年度內部控制制度建書」，109 年度內部控制之設計及執行係屬有效

C. 建立舉報機制

本公司於「誠信經營作業程序」中明訂定具體之檢舉及獎勵制度外，並建立便利及保密之檢舉管道，109 年內、外部皆未發生檢舉之案件。

4-4 法規遵循

磐儀科技承諾以誠信正直經營業務原則，完全遵循所有適用的法規。磐儀科技任何員工、主管、董監事不得進行非法或不道德行為，109 年度本公司並無因違反政府法令(規)遭受裁罰之情形；並且沒有貪腐案件或抑制自由市場壟斷及不公平競爭行為，為了符合法規要求，會隨時密切注意任何活動對我們產生不利影響的限制。

1. 研發創新

1-1 發展方向

經過多年的電子產業發展，各軟硬體新技術如雨後春筍般陸續問世，隨著低功耗/高 CP 值(cost-performance)的 CPU 不斷推出，以及網路通訊的快速發展，而使得傳統的工業自動化控制產業往分散式處理架構傾斜，逐漸演化成使用嵌入式控制器、工業用平板電腦之趨勢。再者，由於客戶普遍對產品穩定性要求愈趨嚴謹，無風扇、寬操作電壓產品的需求愈來愈多，本公司近年來因持續發展寬溫技術，目前已能提供單板電腦客戶近 30 個 $-40\sim+85^{\circ}\text{C}$ 寬溫產品，而且在一般單板電腦產品也大多能支援 $-20\sim+70^{\circ}\text{C}$ 規格。另一方面，基於人力薪資及物價持續攀升趨勢下，多數客戶對人才之投資縮減，且減少了以往採取外購單板電腦加上自行設計機箱再組成系統之作法，演變成整機外購之行為模式，本公司有鑑於此，因而亦提供客戶完整解決方案之對應產品，例如可應用於戶外交通控制、大氣物理偵測、電力與能源管理、車載電腦、自駕車等嚴苛環境之強固型嵌入式控制器，具備無風扇、寬操作溫度、高震動免疫力等特色。

另一方面，隨著移動通訊、移動計算等新科技之日益廣泛，傳統工業電腦產業亦不斷演變而衍生出許多新應用，例如應用於戶外營業場所之移動式收銀機(Mobile POS)、應用於車輛載具之自動導航、自動駕駛與通訊用移動式液晶顯示電腦、應用於倉儲存取與管理之可攜式液晶顯示電腦等。本公司始於 2007 年迄今不斷研究與發展相關技術，目前已推出多款可攜式平板電腦，具備高整合度(無線網路、藍牙、移動通訊、條碼機、RFID、晶片卡與磁條讀卡機..)與超高電池續航力，以及強固型設計。這類型產品因技術門檻較高，是屬於利基型產品。

本公司亦為將來產品發展方向定調，其中以 Intel x86 系列為公司產品發展策略與核心，本公司都有其相對應的產品研發與上市，如 Intel 8 代、10 代與 11 代 i7/ i5/ i3 及 Xeon 伺服器及 Atom 等級的 CPU；本公司亦將投入更多的研發人力在嵌入式電腦的應用領域，以期望在未來成為嵌入式應用領域的領先者，並以寬溫技術為基礎，應用於工業自動

化、交通運輸、電力行業等之嵌入式控制器；以移動運算技術為基礎，應用於車載電腦、智慧巡檢(電力及油氣等)、倉儲管理、零售行業、醫療與健康照護等之可攜式、強固型平板電腦產品。其未來規劃的方向為：

A. 短期發展方向：

- (A) 積極引進、培育優秀的研發人才，組成堅實的研發團隊，保持技術優勢，快速推出利基產品。
- (B) 積極運用現有公司之研發優勢，確實掌握 CPU、晶片組及市場變化之趨勢，領先市場推出具競爭力的新產品。
- (C) 工業電腦單板產品持續導入更高端 CoreTM processor 系列以及具備低功耗的新一代 AtomTM 系列產品，以開發 COM (Computer On Module)系列產品及寬溫、低功率、小尺寸、高整合度嵌入式產品。
- (D) 工業電腦系統產品以開發 HMI(人機介面控制器)、Rugged Tablet PC(強固型可攜式平板電腦)、Embedded Controller(BOX PC 嵌入式控制器)、Expert Medical Station(專業級醫療工作站)、Nursing PC(護囑電腦)、Bedside Infotainment Terminal(床邊資訊娛樂終端)、In-Vehicle Computer(車載電腦)等系列產品為重心。
- (E) 開發 RISC Based 系統模組應用在工業電系統產品，如 HMI(人機介面控制器)、Rugged Tablet、Rugged handheld (強固型可攜式平板與手持裝置)、Embedded BOX PC、In-Vehicle Computer(車載電腦)、Kiosk Retail POS 等系列產品。

B. 中長期發展方向：

- (A) 積極培育系統整合、應用軟體、BIOS 之研發人才，奠定工業電腦系統產品線擴展之基礎。
- (B) 與產業關鍵技術廠商策略聯盟，以進行技術合作，增進研發實力。
- (C) 塑造具市場導向、快速反應之研發團隊。

ARBOR CH5 產品與服務

(D) 提供產業發展系統如 Linux 及 Android 作業系統長期維護與更新。

C. 110 年度研發重點：

110 年度預計研發費用約佔營收 6%~7%。各項研發計劃均為提供應用新技術、符合市場客戶需求、提升客戶滿意度為主，同時亦期望藉由新產品及新技術之研發，使本公司更具競爭力及增加營運規模。本公司 110 年度截至 CSR 報告刊印日，主要研發重點如下：

計劃名稱	計劃說明
MEC Server	參與國內大型新市鎮智慧路口號誌燈控制器開發
FPC-9100-V1	台鐵/北捷標案下一代控制器，採用 Intel 10th Core 控制器，做全面換心計劃升級，EN-50155 一併認證
FPC-5110-IDC	客戶為義大利電動車廠，打造 ODM 控制器，目標取得 IEC-60945-3 電廠認證，支援多口 10G 高速無失真的封包傳輸
FPC-9107	10th Core S 平台，並最高可同時插雙卡 GPU 做 AI 平行快速運算，於 ETC 車軌上做 Local 端 AI Model training，支援 6 口 POE/8 USB3.0/2*10G Fiber 快速工業攝影機
ARES-1980	英特爾 Tiger Lake U 平台開發，仁川機場下一代控制器開發
PATH2 POS System	為 ODM 客戶全新開發第 2 代 15" 平板電腦適用於 POS 系統，處理器平台採用 Intel Apollo Lake/Whiskey Lake 與 Rockchip RK3399
IEC-3390 Android BOX	採用 Rockchip RK3399 平台設計數位播放器，具備 HDMI 2.0 接口，可播放 4K 影像。
MB-91Q3 Q370 Mainboard	為 ODM 客戶開發 Intel Q370 主板，支援 Intel 第 8/9 代酷睿處理器，專為醫療設備使用
EmCORE-i92Q2 Embedded SBC	採用 Intel Comet Lake 平台設計 3.5" 嵌入式主板，應用於工業自動化應用

1-2 研發投入及成果

A. 研究發展人員與其學歷

單位：人

項 目 學歷	109 年度		108 年度	
	人 數	%	人 數	%
博士	0	0	0	0
碩士	14	15.73%	16	15.38%
大學、專科	73	82.02%	86	82.69%
高中	2	2.25%	2	1.93%
合 計(註 1)	89	100.00%	104	100.00%

註 1：109 年與 108 年無顯著差異變化

B. 最近五年度每年投入之研發費用

單位：新台幣仟元

項 目	105 年度	106 年度	107 年度	108 年度	109 年度
研發費用	165,557	164,912	112,835	114,099	97,252
營收淨額	1,545,402	1,531,954	1,430,772	1,595,829	1,510,316
佔營收淨額比例 (%)	10.71%	10.76%	7.89%	7.15%	6.44%

C. 最近五年度開發成功之技術或產品

年 度	項 目
105 年	<ol style="list-style-type: none"> 1. 推出 8 吋移動式 POS 終端平板電腦、9.7 吋移動式平板電腦及 10.1 吋零售商店查價機等，拓展零售倉儲解決方案市場領域。 2. 推出應用於智能車載系統，具備防水接頭之車載控制器。 3. 致力於機器影像視覺產品開發，運用 Intel 第七代 Core 處理器設計與 USB 3.0/POE AT 接口相符的影像處理器。 4. 推出 18.5 吋搭載 Android 醫療床邊資訊系統之醫療照護工作平台。 5. 推出 Skylake-H 處理器之全新 COM Express Basic 模組，與 Skylake-U 處理器之全新 COM Express Compact 模組，擁有高端運算效能與低功耗。

年 度	項 目
	設計。
106 年	<ol style="list-style-type: none"> 1. 推出 Skylake-S 處理器之全新 PICMG 1.3 全長卡，具備高端運算效能，適用於高端工業影像處理應用。 2. 推出 Kaby Lake-H 處理器之全新 COM Express Basic 模組，與 Kaby Lake-U 處理器之全新 COM Express Compact 模組，擁有高端運算效能與低功耗設計。 3. 推出 Skylake-H 處理器之全新 3.5 吋嵌入式主板，具備兩組 LVDS 連接埠，高端運算效能與低功耗設計，適用於雙顯示數位看板應用。 4. 推出 10 吋智慧零售廣告暨查價機，成功導入歐洲最大運動用品零售商店以及東歐超級市場連鎖量販店。 5. 推出 18.5 吋搭載 Braswell & Windows 10 or Linux 醫療床邊資訊系統之醫療照護工作平台。 6. 推出 10 吋智能空間管理暨智能門鎖人機介面(HMI)機，適用於大樓門禁管理，會議室空間管理等應用。 7. 推出全系列(10.1"~21.5")搭載 Skylake-U 工業等級不銹鋼 HMI。 8. 推出 LORA(遠距/低功耗) 六合一感知器搭配全機 IP-67 Gateway 及手持設備(App)做遠端監控，領先同業最快推出 Internet/Intranet 的整體解決方案。 9. 推出手機回收機，以機電整合的角度，整合 AOI/手機功能測試軟體協助客戶做手機自動鑑價回收，加速機流的轉動。 10. 推出伺服器等級模組式無風扇控制器-四周內快速客製樣品需求，已成功典範移轉自動化/無人車/機器視覺的市場。
107 年	<ol style="list-style-type: none"> 1. 推出 Xeon-D 處理器之全新 COM Express Compact 模組，具備高端運算效能，適用於軍工大數據處理應用。 2. 推出 Coffee Lake-H 處理器之全新 COM Express Basic 模組，擁有高端運算效能與低功耗設計。

年 度	項 目
	<p>3. 推出 Kaby Lake-U 處理器之全新 3.5 吋嵌入式主板，具備 USB 3.0/POE 接口及高端運算效能與低功耗設計，適用於各種視覺應用，例如：機器視覺，安全監控，道路監控等等。</p> <p>4. 運用 Rockchip 產業型經濟性能晶片開發 Stamp 模組化板卡，目前應用於醫療型 Panel PC 產品。</p> <p>5. 運用 RockChip 最高效能晶片 RK3399 開發 Qseven 模組與板卡，適用於醫療，機器視覺，安全監控，工業測試等。</p> <p>6. 運用 RockChip 高經濟性晶片 PX30，對原 IOT-800 進行產品升級，適用於車載人機界面。</p> <p>7. 開發高階 Core I3 零售市場專用平板，並於多家便利商店進行試點使用中。</p> <p>8. 推出的 LORA 超級電容備援器(UPS)領先同業率先使用超級電容進行控制器的電力備援，LORA 做遠距有效傳輸，可幫助客戶做遠端設備監視狀態及適時重新開關機，超級電容的特性更是有助於在嚴苛環境使用(寬溫/易爆)。</p> <p>9. 推出的 Coffee Lake-S 超小數位播放器有別過往使用 35W 高功耗 CPU 設計成超小型的控制器，運用獨有的機構散熱方式來幫助系統在最短的時間做熱交換，此外由於機場的安裝環境較有限，故該小型化也較能滿足該垂直市場客戶的需求。</p> <p>10. 推出的英特爾平台機器視覺專用機(AOI)是運用 Intel 第七代 Core 處理器來各別做 10 xUSB 3.0/4 x POE/8 x LAN 的機器視覺專用機，可符合各種機台的需求。</p>
108 年	<p>1. 推出 Intel 第 8 代 Core ULT 處理器(Whiskey Lake-U)之全新 COM Express Compact 模組，具備高端運算效能，適用於軍工大數據處理應用。</p> <p>2. 推出 AMD Ryzen V1000 處理器之全新 COM Express Compact 模組，擁有高端運算與影像處理效能，適用於醫療影像，遊戲機與數位影像播放應用。</p> <p>3. 推出 Intel 第 7 代 Core ULT 處理器(Kaby Lake-U)之全新數位影像播放</p>

年度	項目
	<p>器，具備 HDMI 2.0 接口，可播放 4K 影像。</p> <p>4. Edge 端每一個 IPC 都搭配一台 SiP Cube 做監控，並將資料以 LORA 傳輸到 Gateway, 在區網內一台 Gateway 可同時連接百台的 SiP Cube，此外 SiP Cube 也有相關 UR/DIO 介面可連接感測器給設備內其它的 PLC/馬達使用，透過磐儀的 AIOT 架構下取得設備預警保養相關大數據;若離開辦公室或是工廠，也可以透過磐儀自有雲以手機上的 APP 下指令來遠端監控相關設備。</p> <p>5. 推出針對 ETC 應用的 AI 控制器，在高速公路上做車牌辨識及 ETAG 補強方案，入門款-使用 Intel Apollo lake CPU 為核心已完成研發。</p>
109 年	<p>1. 採用 M1920 系列醫療電腦產品升級 CPU 核心到 Intel 第 7 代酷睿 i7/i5 處理器，應用於醫療產業。</p> <p>2. 為 ODM 客戶全新開發 15" 平板電腦而推出的 ALBA-1501 適用於 POS 系統。</p> <p>3. 推出的 IOT-800N 8" Android Panel PC 已完成開發 8" 安卓平板電腦系統適用於各類 IOT 應用。為 ODM 客戶全新開發 Intel Q170 主板，專為手機生產檢測設備使用。</p> <p>4. 推出 AMD Ryzen V1000 處理器之全新數位影像播放器，具備 HDMI 2.0 接口，可播放 4K 影像。</p> <p>5. 推出高速公路 ETC 閘道防爆 AI 攝影機，內置壓力感知器/加熱器/馬達/長短距鏡頭/電達做高速公司 ETC ETAG 閘道的補強方案，機構本體有洩壓閥做抽真空，灌氮氣做防暴的設計，目標是將行駛車輛的辨識度提升至 98% 以上及確保機器在任何環境都可以操作不需要人力維護也不干天氣干擾，有任何內部起霧造成誤判的問題。</p> <p>6. 推出台鐵車輛上的控制器做 PISC/NVR 應用，支援 4 POE 及 8 隔離串口，已取得 EN50155 相關認證並已導入台鐵車廂做換心整新計劃。</p> <p>7. 推出 IP67 全機防水石油探礁 HMI，採用特殊 ROTEC 防水材質做防水設計，Intel Apollo lake 最穩定的平台，高亮度寬溫 LCD PANEL，全機做</p>

年 度	項 目
	Conformal Coating 做三防設計。
	8. 將 ODM 半導體控制器 GTC-001/003 導入全球前三大半導體專業代工廠, 採用 Intel Core S 平台提供最穩定及效能最佳的平台。
	9. 推出 C1D2/ATEX 防爆 ODM 獨立 4 顯 4K 控制器, 採用 AMD-V1000 平台。
	10. 推出 C1D2/ATEX 防爆 ODM 模組式 HMI, 採用 Intel Kabe Lake 平台。

2. 智慧財產管理

2-1 營運目標連結之智慧財產管理計畫

本公司為將既有之產業經驗及軟硬體技術等優勢帶入智慧醫療、智慧軌道交通及智慧水表等更多元之應用方案及領域, 且為提供客戶更優質之產品及解決方案, 近年來正致力於發掘並結合更多優質之合作夥伴共同合作開發更具創新性之產品, 且藉由更多元領域專案之涉入, 嘗試激發同仁之創意及研發能量, 並探索更多的可能性。

而針對各種研發與創意之產出, 公司是透過智慧財產管理辦法以及專利申請審查制度, 將行銷部門及業務部門之觀點置入創意發想之評估過程, 同時就各創意發想轉化為正式產品或解決方案前, 也都會與專業之專利商標事務所共同商討、分析、評估與現有技術之差異性, 並適時做出適當的調整或修正以避免造成侵權之問題, 同時也將具有競爭性且適合公開之技術內容透過申請專利之方式鞏固公司之競爭優勢。

A. 專利管理

本公司之專利產出都是依照公司之智慧財產權管理辦法所規範之流程由研發單位進行自主性開發或由業務單位帶入市場需求之反饋給研發單位後再進行相關技術之研究及開發, 而就公司所欲開發之技術內容都會透過預計應用區域之專利檢索, 以及與專業之專利

商標事務所之討論，評估該技術之可專利性及申請專利之必要性，藉此維持產出專利之品質，及藉由專利權之保護來鞏固公司之競爭優勢。

B. 商標管理

針對公司對外使用商標之管理，會定期檢視各款商標之使用狀況，以及審視公司對外業務之推展區域之商標保護是否充足，若有不足則將再補做申請，以避免影響區域性之服務提供或產品銷售。同時由於本公司之主要業務是以客製化為主，故與需藉由商標來表彰商品服務內容的消費性產品製造商不同，不需要過於多元之商標款式使用，故本公司規劃將就對外使用商標進行統一，採用固定款式之商標使用，而不再耗費多餘之費用就鮮少對外使用之商標花費維護。

C. 著作權及營業秘密管理

(A) 本公司於員工到職時所簽署之聘僱合約中均有設計以下之規範，以就公司之營業秘密進行保護：

- (a) 員工有對於任職期間所經手、知悉或接觸之公司業務機密負有保密之義務，如有違反將對於所造成之公司損害或損失負責賠償。
- (b) 員工於任職期間或離職後，均不得洩漏任何業務機密，否則公司除有權免職外，並具有法律追溯及賠償公司損失之權利。
- (c) 員工到職後不得洩露或使用前雇主所有之營業秘密，且不得侵害任何第三人之智慧財產權利。
- (d) 員工於任職期間內之工作產出，該衍生之智慧財產權利均歸屬於公司所有。

(B) 針對本公司於營運過程中所產出之相關著作及營業秘密內容均透過本公司之「技術資料管理程序」進行營業秘密資訊之控管，所有技術資料及文件均透過記錄管理程序予以保存，僅有有業務需求時才得透過申請機制調閱相關技術文件，且技術文件皆訂有機密等級及各機密等級文件之使用規範。

2-2 執行情形

- A. 本公司定期於每年第 1 季將智慧財產相關事項提報至董事會報告。
- (A) 109 年度執行情形：110.02.01 董事會報告
- B. 本公司積極推動智慧財產管理計畫，近年來所執行與智慧財產管理有關之主要內容如下：
- (A) 2018 年強化並調整公司制式聘僱合約中就智慧財產權歸屬以及營業秘密保護之規範。
- (B) 2019 年精進公司內部專利申請審查機制技術資料管理程序。
- (C) 2020 年擬訂智慧財產管理辦法。
- C. 本公司截至目前為止所取得之專利及商標數量如下：
- (A) 專利：
- 申請 73 件專利，獲准 59 件專利(6 件發明專利、37 件新型專利、16 件設計專利)，另外以轉讓之方式取得 2 件發明專利。另有 1~2 件台灣發明專利申請評估中。
- (B) 商標：
- 申請 22 件商標，獲准 21 件商標(台灣 9 件、中國 5 件、歐盟 3 件、美國 3 件、馬來西亞 1 件)。另有 1 件美國商標申請中。

3. 市場及產品概況

3-1 主要產品及用途

主要產品	重 要 用 途
單板電腦	主要是將各式運算功能集中在一片具備可擴充 ISA BUS、PCI BUS、Express Bus 等附加卡型式的主機板上，或透過結合各式組合的底板(Back plane)達到擴充目的的 PICMG 單板電腦。其應用如下：電腦電話整合系統(CTI)、數位影像錄放系統(DVR)、監控主機、自動櫃員機(ATM)等應用。
嵌入式電腦	嵌入式的概念系透過模塊或完整功能性的系統板設計或透過模塊載板的多樣功能附加設計或功能完整的系統板達到系統的整合及應用。其應用如下：單一且固定功能的嵌入式應用，強調應用在各種不同的工作環境。例如：零售櫃銀機(POS)、自動販賣系統(Vending Machine)、自動化控制器(Control Box)、醫療設備、軍事用途、博奕機、彩票機、電子看板、車載通訊、智慧電網、軌道交通、物聯網及資訊服務等。
液晶平板電腦	主要概念是結合電腦主機、液晶螢幕、週邊界面使合而為一變成 All-In-One PC。惟工業用液晶平板電腦會比一般商用電腦具備更高的週邊裝置整合，例如刷卡機、條碼機等等，再加上輕薄的外觀設計，適合應用在大樓導覽系統、門禁系統、KIOSK、電子看板、醫療影像輔助電腦、零售終端電腦 POS、工廠自動化系統、各種人機介面系統(如：CNC、監控)。
寬溫產品	主要概念是針對嚴苛使用環境所設計之產品，其特色為具備更寬廣的可作業容忍溫度。一般產品之作業溫度設計規格通常為 0~60°C，而寬溫產品之作業溫度規格則達 -20~+70°C 甚或 -40~+85°C，某些特殊環境之應用往往需要這類型產品，例如：車載電腦、鐵路交通控制、軍事航太用途、氣象偵測等。
醫療電腦	多數為液晶平板電腦之觀念衍生，主要有輕薄型液晶平板電腦及可攜式平板電腦兩類，產品訴求有低噪音、防塵防水、抗菌、容易清潔等特色。其中，輕薄型液晶平板電腦適用於病患資訊娛樂系統、醫療工作站、醫療影像輔助系統等應用，而可攜式平板電腦則可適用於醫療助理平板電腦、醫療數據擷取終端電腦、床邊資訊娛樂電腦等應用。

主要產品	重要用途
車載電腦	主要為嵌入式電腦及可攜式平板電腦之衍生，產品訴求多樣化無線連網、強固型設計、支援車用電源、GPS 定位等功能或特色。其中，嵌入式車載電腦同時具備公車電子看板、行車記錄器(Mobile DVR)、電子導航等整合應用；而可攜式車載平板電腦則可適用於車隊任務派遣、導航、無線通訊等實質應用，且因具備電池而可應用於管線巡檢、維護等需將電腦攜出車外之野外派遣作業。

3-2 市場占有率

本公司屬於工業電腦製造商，持續在歐洲、美洲、亞太及大陸區域經營品牌知名度，並持續拓展經銷通路，建立全球銷售體系。近年來除了工業 4.0 理念推動智慧型工廠的智慧製造模式，繼之而起的物聯網、雲端運算、AI 演算法技術發展更加速推升市場的需求。根據知名研究機構 Gartner 的預估，2020 年將有 1660 億美元投入 IoT；至 2022 年，多達 8 成比重的企業 IoT 專案都會包括 AI 解決方案。根據 TrendForce 旗下拓璞產業研究院預估，2020 全球智慧製的市場規模將會逼近 3,700 億美元，年複合成長率 (CAGR) 達 10.7%。而根據 HIS，其中產業應用、醫療、交通被預估為最具潛力之市場，這些場域應用也正是磐儀科技深耕佈局的垂直市場，估計集團總營收年增率將持續成長走勢。

3-3 主要產品之銷售地區

單位：新台幣仟元

年度	109 年		108 年		
地區	金額	比例	金額	比例	
內銷	77,939	5.16%	84,874	5.32%	
外銷	亞洲	648,338	42.93%	671,607	42.09%
	美洲	444,862	29.45%	435,141	27.27%
	歐洲	339,177	22.46%	404,207	25.32%
合計	1,510,316	100.00%	1,595,829	100.00%	

ARBOR CH5 產品與服務

3-4 產品之銷售量值

單位：新台幣仟元；台

商品	109 年度				108 年度			
	內 銷		外 銷		內 銷		外 銷	
	量	值	量	值	量	值	量	值
單板電腦	1,031	3,665	55,336	338,212	1,095	7,284	54,323	419,114
系統產品	15,557	62,736	62,722	904,401	3,830	76,408	35,542	845,433
其他產品 (註)	2,022,121	11,538	322,203	189,764	2,943,255	1,182	543,354	246,408
合計	2,038,709	77,939	440,261	1,432,377	2,948,180	84,874	633,219	1,510,955

註：其他係包括 CPU,HDD 等產品及出售原物料、商品及開發設計收入等。

4. 客戶關係

4-1 產品資訊揭露

磐儀官網站上提供詳細的產品資訊及特色，提供顧客具有時效性且有價值的資訊。

4-2 客戶意見反應及處理

磐儀為縮短技術支援、運輸與交貨，以及售後服務時間，逐步在全球各地設有子公司，以滿足客戶需求；並重視客戶意見，平時除由各區業務主動拜訪現有客戶外，亦於公司網站提供線上客服及電子郵件信箱等聯絡窗口及方式，提供通暢的申訴管道。

4-3 客戶滿意度

A. 為建立客戶為導向的品質管理系統，磐儀除重視客戶定期的評比紀錄和稽核評分外，並由客服單位每年定期進行客戶滿意度調查，蒐集客戶對產品及服務之回饋意見，針對客戶不滿意之項目請相關單位擬定改善計畫，依「客戶滿意度管理程序」進行改善追蹤。

B. 109 年度客戶滿意度調查：

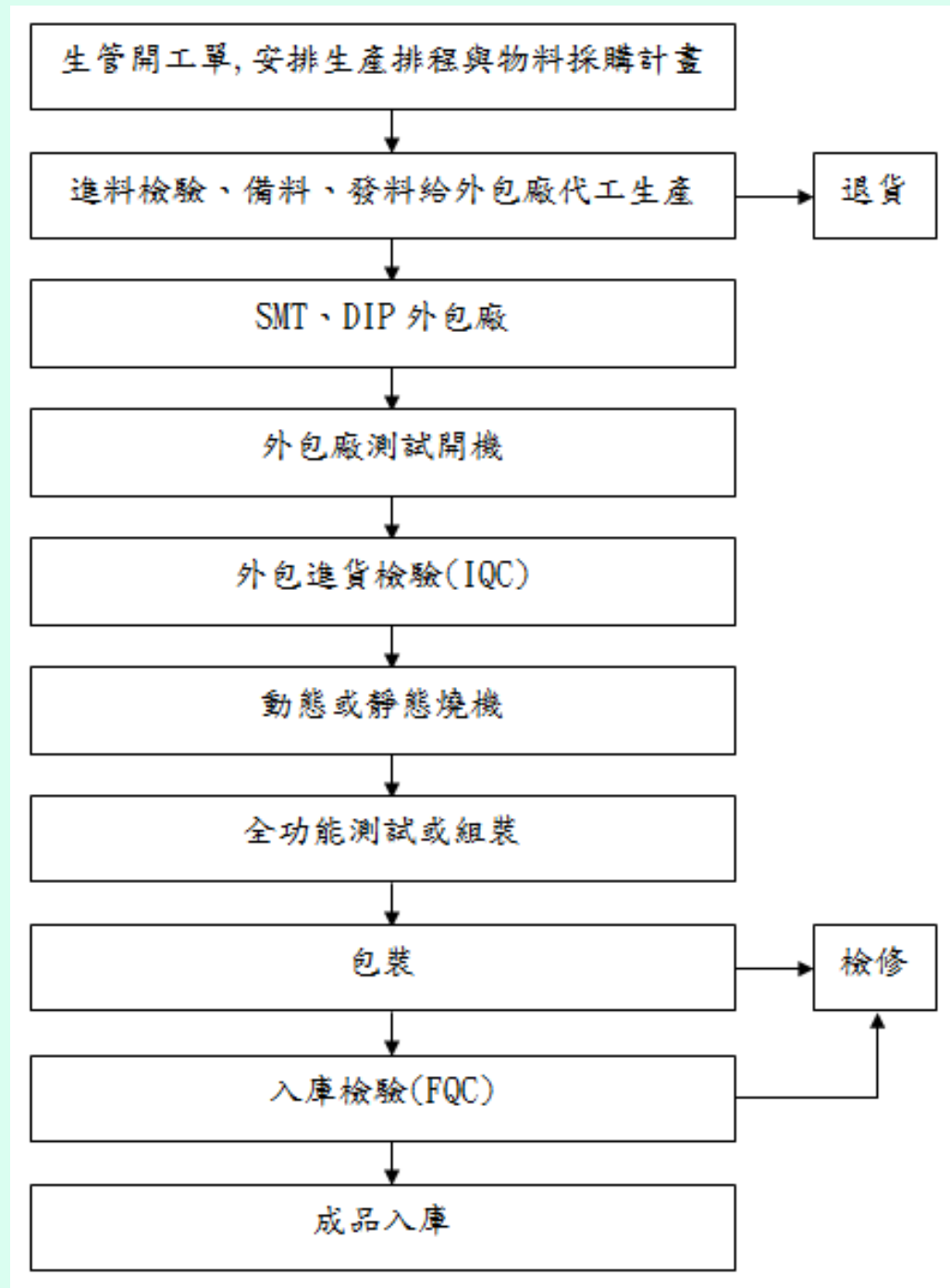
109 年度客戶滿意度調查問卷，依業務部門建議選擇 VIP 客戶進行滿意度調查；經分析各單項整合的總平均分數為 81.4 分(每個細項滿分以 10 分來計算)。

調查項目	滿意度評分
Product Competitiveness	77.3
AE	88.2
Sales Service	85.3
RMA Service	85.3
Marketing Activities	67.5
Product Satisfaction	84.9
On-Line Support	81.6
Overall Score	81.4

ARBOR CH6 供應鏈管理

1. 供應鏈狀況

1-1 主要產品產製過程



ARBOR CH6 供應鏈管理

1-2 原物料供應狀況

A 主要原物料供應狀況

原料名稱	供應商
中央處理器	友尚、建智、凱基、聯強、Arrow、富威
晶片組	友尚、建智、凱基、聯強、Arrow、聯發科、大聯大集團、富威(Realtek)、茂綸(Genasy) 、文晔
印刷電路板	長鴻、慶生、瀚宇博德
記憶體	宜鼎、廣穎、創見、威剛、宇瞻、PHISON
面板類	建智、進金生、三信、三亞、全台晶像、龐誼
機構件	燦鋁、岳峰、展煜、璟鑫、集泰、宸誼

主要供應商在業界具有知名度及良好的評價，且與本公司維持穩定良好之合作關係，原料供應穩定充足。

B 主要供應鏈(進貨總額百分之十以上之供應商)變動說明

項目	108 年 度				109 年 度			
	名稱	金額	占全年度進貨淨額比率〔%〕	與發行人之關係	名稱	金額	占全年度進貨淨額比率〔%〕	與發行人之關係
1	香港 磐旭	138,390	15.04	關聯企業	香港 磐旭	151,187	14.95	關聯企業
2	建智	97,001	10.54	無	建智	120,014	11.87	無
3	其他	684,497	74.42	無	其他	739,857	73.18	無
	進貨淨額	919,888	100.00		進貨淨額	1,011,058	100.00	

註：最近二年度進貨總額百分之十以上之供應商名稱及其進貨金額與比例，但因契約約定不得揭露供應商名稱或交易對象為個人且非關係人者，得以代號為之。
變動說明：

本公司向香港磐旭採購金額及比重變動不大，主係因應各年度客戶產品銷售專案訂單量穩定；另單一供應商之進貨比率皆未超過 30%，並無進貨集中或供貨來源不穩定之風險。

2. 供應商之選擇與配合

2-1 供應商之選擇

- A. 對於新供應商之選擇，除須具備 ISO 9001 以認證其公司有好的品質系統外，若具有 ISO 14001 環境及 OHSAS 18001 安全衛生系統認證或綠色供應鏈證明之供應商將優先選擇使用，同時建立 PSL(Preferred Supplier List)清單，由採購部與相關單位共同遴選出優良供應商，在新料導入時優先選擇 PSL 中的供應商，與優秀供應商加強合作；此外，新材料導入時，供應商須提供相關證明文件，證明其材料符合 RoHS 及 REACH 規範。
- B. 原物料採購在地化
磐儀科技在台灣供應商占比達 60%以上，其餘採購比例依整體供貨狀況進行風險評估，以不同地區的供應商來分散物料風險，彈性調料。確保原物料的供貨穩定度。

2-2 供應商宣導及配合

- A. 本公司將供應商對環境與社會影響做為選擇供應商評估標準之一，除訂有「供應商管理程序」並於公司網站揭示供應商管理政策，以使供應商瞭解並符合本公司對產品安全及社會與環境之責任，包含要求供應商遵循勞工人權、健康與安全、環境保護等議題；並於供應商採購合約書中明訂，賣方應保證其所售予買方之產品符合環保標準（例如歐盟 ROHS 指令），及賣方未符合上述標準之因應措施，並要求重要供應商簽署「供應商企業社會責任承諾書」，將供應商對環境與社會影響做為選擇供應商評估標準之一，保證其公司產品符合磐儀供應商管理政策，如違反政策，本公司將啟動淘汰機制，優先予以淘汰，避免與企業社會責任砥觸者進行交易。
- B. 此外，具有競爭力的品質、技術、交期及價格，也是磐儀供應商所必備的條件。我司導入“億科國際_供應鏈平台 SCM”，並於

截至 110 年廠商已陸續上線，藉由資訊平台串聯終端客戶及供應商，將未來預計需求及技術需求，讓預先備料及產能規劃，提升技術能力及品質，作到靈活互動需求，廠商能及時供貨提供適質材料。另外，磐儀採用可多機種共用之零件及機構件，以利雙方備料，增加靈活性及降低庫存。

2-3 供應商管理

A. 履行企業社會責任之承諾

(A) 全球各地的數百家供應商不僅是磐儀科技的商業夥伴，在產品中的環境關聯物質管制、勞工安全衛生、水源應用等問題，我們須要整個供應鏈的配合與參與，才能發揮最大功效，磐儀 109 年將導入「供應商企業社會承諾書」及「往來廠商誠信廉潔承諾書」，邀請供應商共同承諾履行企業社會責任，促進社區及環境正向發展。

▼ 環保要求與環境關聯物質的管理

環境關聯物質(亦即限用有害物質)議題是磐儀採購部門的主要工作項目之一，我們一直以來致力推動歐盟綠色材料規範，結合品保及工廠生產單位，就環境關聯物質議題，共同討論，以建立管理體系及管理規範，同時檢討材料承認作業流程，使供應商有所依循，使磐儀產品符合相關規範要求。

為使公司符合關聯物質規範，磐儀科技清楚的向供應商宣達我們對環保關聯物質規範的要求，請供應商承諾不得將違反此項規定的材料直接或間接經第三方流入磐儀公司，除發文宣導外，並要求供應商簽回承諾書，保證其公司產品完全符合此規定，如違反此規定，需負完全責任，且將啟動淘汰機制，優先予以淘汰。

▼ 無衝突礦產政策

現今各國對於衝突礦產愈加重視，美國證券交易委員會(SEC)也已於 2012 年 8 月 22 日正式公佈衝突礦產的相關規定，磐儀科技身為工業電腦的領導廠商，對於此議題自然也重視及參與。嚴格要求產品禁止使用衝突礦產，自我宣告不接受衝突地區非法採集之金屬、礦產，同時亦對供應商宣導與要求。

(B) 供應商評估與輔導

磐儀科技採購部定期(半年度或年度)對供應商發出的評比計分卡作為客戶滿意度之監控。內容包括組織領導、技術能力、交期、價格、品質、訊息回饋、環境勞安等層面。採購部針對評比結果擬定改善計畫，並將提升客戶評比計分具體訂為各相關單位之績效指標。若有供應商品質有疑慮時，透過品管單位協助，對供應商進行品質稽核或輔導，尋求最佳合作方式，建立共同伙伴關係，提昇供應商品質能力，緊密合作、共同成長，互相提升彼此能力以提升產品品質與服務。

ARBOR CH6 供應鏈管理

1. 環境承諾

1-1 環境責任政策

- A. 符合環保及職安衛相關法令與要求。
- B. 遵守國際環保法規，節能減碳，致力環境保育工作。
- C. 降低環境衝擊及安全衛生危害風險。
- D. 符合國際法規、滿足客戶需求，應用環保化設計、實現綠色企業。
- E. 參與公益活動，並鼓勵合作夥伴，共同善盡社會環境責任。
- F. 全員參與、持續改善綠色管理系統。

1-2 綠色生產

從全球綠色趨勢可以看出，先進國家為因應環保與能源議題，針對電子產品頻頻加強法令管制，儼然新的「非關稅壁壘」。國際間的環保協定已超過 180 個，其中具有重大影響力的法令規範，如有害物質防制指令(RoHS)、化學物質管理措施(REACH)、廢電器電子設備回收指令(WEEE)及能源使用 產品生態化設計指令(EuP)，對我國電子產業的影響性十分重大。

由於地球只有一個，因此，磐儀科技竭力推行『綠色設計、綠色採購、綠色製造、綠色行銷』，由產品設計源頭至產品終端，每個階段都盡力地為地球盡一份心力。

A. 產品之環境化設計

面對全球能源與氣候變遷問題愈顯惡化，國際間更加重視因應氣候變遷所需要之減碳與調適行動。低碳經濟、科技將走入生活中的每一個環節，雖然將是一個嚴峻的挑戰，但更代表著新的需求、新的科技與新的機會。我們身為全球社會的一份子，積極面對與掌握氣候變遷、全球暖化的具體風險與機會，進而實踐企業社會責任。

磐儀科技作為一個對社會負責的嵌入式及網路電腦的供應商，始終牢記對全球環境保護的責任，並以資源循環再利用為原則。在綠色環保的企業經營導向下，基於愛護環境、保護環境、減少垃圾量、有效處理廢棄物，以及減輕環境污染負擔等多重的意義與功用。

磐儀科技將以全方位的觀點，整合內部的產品研發，產品設計端加強省能源、省資源、易回收、慎選低污染性原物料，配合生產製造降低對環境的污染。

而行政等單位流程，共同尋找出更有效率、更節能減碳的能源運用方式；不僅要符合法令的規範，更要實質地減少對環境的衝擊，與環境之間建構平衡協調的關係。

B. 產品之節能設計

磐儀科技自有品牌產品必須完全符合能源之星(Energy Star)的要求，其要求的重點如下：

- (A) 需具有睡眠模式之功能。
- (B) 符合待機時間之能源耗用限制，需具有螢幕省電裝置。
- (C) 產品需具有低功率操作之性能。
- (D) 需符合最大功率輸出之限制。



C. 限用有害物質管理。

磐儀科技對於環境危害物質之管理，抱以謹慎的態度，遵守對於特定化學物質的相關規範，且嚴格地要求供應商限用或禁用列管之有害化學物質。

磐儀科技對於有害化學物質之定義為具持續性、生物累積性、毒性、致癌性、導致畸變性、毒性複製性、及環境賀爾蒙干擾性等特性之化學物質，並持續關注具潛在危害的限用物質，自我要求提供低污染產品給客戶，降低對環境之負擔。

(A) RoHS(歐盟危害性物質限制指令)

在有害化學物質管理方面，磐儀科技以因應歐盟 RoHS 指令之要求為首要目標，自 2006 年 1 月 1 日起，所有新產品已完全符合歐盟 RoHS 指令的要求。

針對(RoHS)所規範的十種有害物質，落實材料中無有害物質的控管，降低有毒產品進入磐儀科技的作業環境。另配合國際發展趨勢與客戶要求，合作廠商均須填寫有害物質含量及提供有害物質檢測報告(主要包含鉛(Pb)、汞(Hg)、鎘(Cd)、六價鉻(Cr6+)、多溴聯苯(PBB)、多溴二苯醚(PBDE)、鄰苯二甲酸二異丁

ARBOR CH7 環境保護與安全衛生



酯(DIBP)、鄰苯二甲酸二(2-乙基己基)酯(DEHP)、鄰苯二甲酸丁酯苯甲酯(BBP)、鄰苯二甲酸二丁酯(DBP)，各項有害物質管制限值 1000ppm(Cd：100ppm)，對於材料進行嚴格把關。

此外，公司設置一台手持式 X 射線螢光光譜儀(XRF)，檢測進貨材料、成品機台外部件/配件/外箱中有害物質鉛(Pb)、鎘(Cd)、汞(Hg)、總鉻(Cr)、總溴(Br)的濃度值，確保六項有害物質含量符合規範要求。

(B) REACH(化學物質管理措施)管理

REACH 法規是歐盟管理進入其市場所有化學品的法規，涉及化學品註冊、評估、授權和限制的安全法規。磐儀科技依 REACH 規定制訂相關規範，並針對所有供應商必須提供料件產品符合 REACH 高關注物質的管制之要求，磐儀科技會仔細審核供應商提供各項原物料之 REACH 符合性檢驗報告，確保料件產品符合化學物質管制之標準。

D. WEEE(廢電機電子設備指令)管理。

避免過多的廢電子電器廢棄物進入掩埋場，並提升資源再利用之比例，以降低產品對環境之衝擊。依據當地國家法令及客戶要求，產品之回收再利用率達 75%以上、再使用及再生利用率達 65%以上，符合歐盟 EU WEEE 要求，減少環境廢棄物。

E. PPWD(包裝及包裝廢棄物指令)管理

磐儀科技在設計階段即考量產品之環境特徵並加以最佳化的工程法則，設計初期就考慮產品之可能對環境造成的影響，環境化設計可以幫助磐儀科技減少未來產品對環境可能的衝擊，減少廢棄物之最終棄置，發揮到任何材質的包裝再使用包裝廢棄物之再生及其他形式之回收再利用。

在產品易回收設計方面，規範產品設計時應思考使用可回收之再生材料、減少材料種類、減少零件數量、組件模組化、使用相容材料、考慮接合位置、考慮拆解時的方向性、可使用一般工具進行拆解及標示材料種類等原則。

1-3 廢棄物回收

磐儀科技為工業電腦製造及客戶物聯網相關解決方案之創新者，為減少廢棄物對環境上之衝擊，依循環境資源再生的理念並符合職業安全衛生管理系統(ISO-45001:2018 ISO-14001:2015)標準，訂立「廢棄物管制程序」，期許廢棄物清理數量能達成逐年減少 3%的目標；磐儀廢棄物處理策略為：目標檢核、現場分流、回收利用、妥善處理等四大面相並逐步推行，實施情況如下：



A. 目標檢核階段：

除要求研發設計單位盡量採取產品綠能化的目標邁進外，對於採購單位也要求由原先較不易分解、高污染原料由較低污染及危害性較低之原料替代(例如:生產部使用之乾洗油取代較高污染的環保去漬油)也許使用效果比原先效果差，可是為了環境保護能永續經營，磐儀願意做此嘗試，再再顯示磐儀愛護環境、杜絕污染的決心；此外，每年由各單位預估廢棄物數量，評估檢討需委外清運之趟次，期許達成少量精減為原則。

B. 現場分流階段：

ARBOR CH7 環境保護與安全衛生

磐儀產生之廢棄物以一般事業廢棄物為主，區分可回收及不可回收，同仁依廢棄物種類分類、擺放；並由廠務及工安不定時稽查，以利實施廢棄物處理作業。

C. 回收利用階段

(A) 工廠

回收利用為磐儀科技在廢棄物處理作為上最重要之執行工作項目之一，為達成資源永續利用，磐儀除檢核廢棄物是否有可利用再生之價值外，並辦理部門競賽，以落實環保再生之理念，磐儀廢棄物回收利用之方式如下：

廢棄物種類	回收利用方式
紙類	<ul style="list-style-type: none">➢ 背面可使用納入紙張背面複印。➢ 紙箱可提供 RMA 寄送貨物防破碎包材重複使用。
電腦 3C 產品	由 MIS 人員現場鑑定待報廢電腦是否有無再利用價值。
玻璃杯罐	可當作花草盆栽或花瓶等物品。
包材(保麗龍)	可提供 RMA 寄送貨物防破碎包材重複使用。
木材家具辦公椅等	由總務現場鑑定後,如妥善可用的可捐至社福機構。
布料	由廠務現場鑑定後,可當作清潔用具(抹布)使用。
電話線、網路線	由 MIS 或通信廠商至現場鑑定後,如妥善將當作員工電話線或網路線之替代品。

(B) 辦公區

雖然辦公室較無污染之原料或較高耗電之設備，但磐儀配合 5S 及職業安全衛生系統，打造符合綠能環保、節約能源、循環利用之減碳環境，磐儀辦公室環保具體做法如下：

- (a) 無紙化，減少影印機使用次數。
- (b) 設備節能減碳：
定期清洗冷氣濾網、使用省電節能 LED 燈管、個人營幕保護程式設定休眠狀態、水龍頭使用節水功能裝置等。
- (c) 嚴密謹慎的稽核制度：
磐儀通過 ISO-45001:2018(職業安全管理系統)、
ISO-14001:2015(環境管理系統) 驗證，落實全員參與之理念，從用電安全結合到節約能源，將員工上下班落實關燈關電、續用電設備之管制標籤、私人用電產品是否浮濫使用等納入 5S 稽核標準內。

D. 妥善處理階段

除了一般事業廢棄物的基本分類與回收之外，公司所產生的有害事業廢棄物，均委託國內合法甲級廢棄物處理廠商進行回收拆解及分類，要求製作「報廢清運處理報告書」，報告書內須明確載明廢棄物流向及清運數量，此外，廠(總)務及職業安全衛生部會採取抽檢、跟車、現地訪查方式稽核承攬商廢棄物處理方式是否符合法規要求，評定結果將決定是否下個年度繼續合作，希望藉由合法專業處理程序，將事業所產生之有害事業廢棄物做有效的處理。

2. 環境法規遵循

磐儀科技遵循 RoHS、WEEE 和 PPWD 等多項國際環保標準，協助減少本公司製造產品過程中存在或使用的有害化學物質，並嚴守政府機關公佈之各項環保法規，109 年度本公司並無因違反環保標準或政府法令(規)遭受裁罰之情形。

3. 節能暨溫室氣體減量

本公司以辦公式行銷、研發及工廠組裝為主，非高耗能產業，主要耗能以空調及照明為主，除每年進行生產線作業環境二氧化碳濃度監測外，亦訂定「節能減碳、溫室氣體減量、減少用水或其他廢棄物管理政策」，定義目標及達成目標之措施與成果，並同步揭露於公司網站。

3-1 節約能源

A. 節能措施

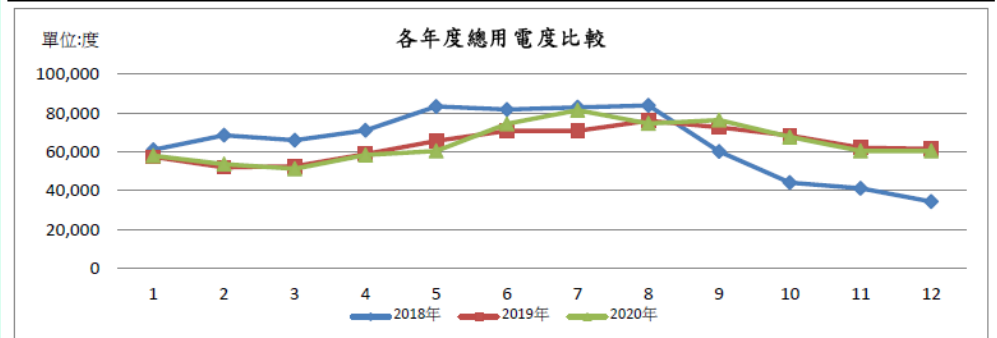
- (A) 照明採用 T5 省電燈具，保持空調溫度設定 26 度以上，及午休及下班關燈，並建立巡檢機制。
- (B) 推行無紙化措施，降低紙張與碳粉的使用，以降低電力使用量與二氧化碳排放量。
 - (a) 使用電子公文交換系統。
 - (b) 使用 EasyFlow 及 WebFlow 電子簽核系統
- (C) 磐儀科技在生產製造過程中，並無使用到水，只有日常生活所需的用水，但對於用水的節約仍採行了許多的措施包括：加裝節水器使用水量減少，張貼節水措施標語，提醒同仁節約用水。

B. 節能成效

- (A) 本公司訂立用電度數與去年同期需逐年減少 0.2% 為目標：
109 年度用電度數較 108 年度增加 8,504 度，未能達成年度節能目標。

磐儀科技 2018~2020 年用電使用度數統計與比較走勢圖表(單位:度)

用電	1月	2月	3月	4月	5月	6月	7月	8月	9月	10月	11月	12月	總計
107年	61,084	68,563	65,962	71,081	83,315	81,755	82,941	83,900	60,158	44,197	41,220	34,420	778,596
108年	57,403	52,039	52,573	58,853	65,680	70,840	70,856	76,056	72,605	68,365	62,095	61,535	768,898
109年	58,051	53,731	51,295	58,375	60,474	74,434	81,418	74,618	76,393	67,633	60,490	60,490	777,400

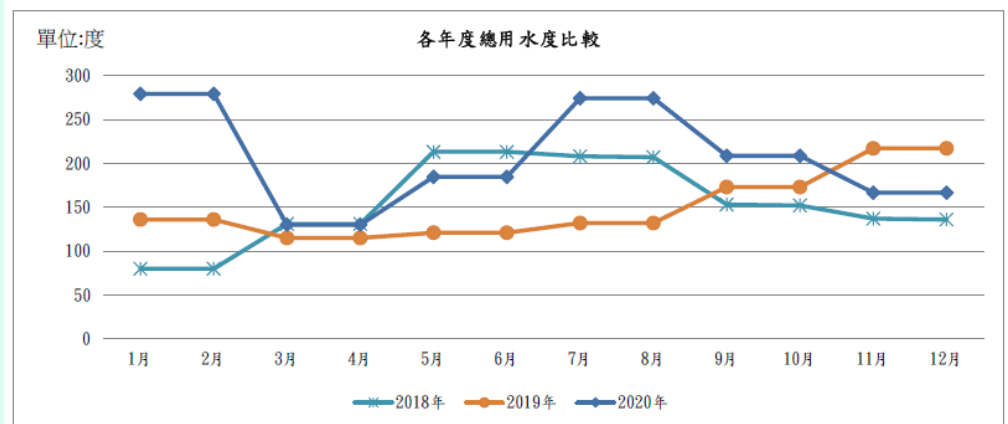


ARBOR CH7 環境保護與安全衛生

- (B) 本公司訂立用水度數與去年同期需逐年減少 0.1%為目標：
109 年度用水度數較 108 年度增加 692 度，主要為 COVID-19 疫情關係，加強人員潔淨與環境消毒等作業。

磐儀科技 2018-2020 年用水使用度數統計與比較走勢圖表(單位:度)

用水	1月	2月	3月	4月	5月	6月	7月	8月	9月	10月	11月	12月	總計
107年	80	80	131	131	213	213	208	207	153	152	137	136	1,841
108年	136	136	115	115	121	121	132	132	173	173	217	217	1,793
109年	279	279	130	130	184.5	184.5	274	274	208.5	208.5	166.5	166.5	2,485



3-2 溫室氣體減量

- A. 本公司以 103 年為基準年，訂定十年 CO2 排放量降低 10%之減碳長期目標。
- B. 109 年度 CO2 排放總量(kg)較 108 年度 共計減少 14,125(Kg)年減 3.4%。

年份	用電度數	CO2 排放總量 (kg)	降幅比率
108	768,896	409,822	3.4%
109	777,400	395,697	

資料來源：

- ◇ 用電度數：台灣電力公司每月帳單
- ◇ CO2 排放總量(kg)：經濟部能源局公布
108 及 107 年度全國電力排放係數分別為 0.509 及 0.533 公斤 CO2e/度

ARBOR CH7 環境保護與安全衛生

4. 安全與健康的工作環境

4-1 職業安全衛生管理系統

A. 工業安全

(A) 磐儀科技於董事長下設立專責「職業安全衛生部」，並通過國際性的職業安全衛生管理系統 ISO 45001: 2018 認證，致力於使組織實現預防傷害和疾病、提升職業衛生安全績效。在導入的過程中，重新檢視並透過系統化的方式來改進現有的管理系統。推行最高管理階層所制定的安全衛生政策：「宣導環安衛知識概念、符合法規要求；預防環安衛風險發生，落實持續改善；承諾環安衛健康推動、承諾環境保護」，並於每季進行職業安全衛生法規之鑑別， 磐儀科技能符合現行職安衛法規的要求。



(B) 危害鑑別與風險評估

透過全員參與的危害鑑別與風險評估，將工作環境中的危害及風險有系統化地分析，在前期的探討中，建立防堵的機制。包括工作區域、操作過程、裝置、機器與設備還有作業程序的設計，作明確的定義以及主動預防。各種管制的手法包括消除危害源頭、標示及警告還有人員的防護設備，都有文件化的程序可參考，另外也加強了現場的標示。

安全衛生的目標建立在了解組織內部的危害與風險後，能夠配合法規的符合性，針對不同的目標，分解出細節的標的後，由相關部門提出執行方案，並在每年的管理審查中確認執行狀況。

(C) 安全衛生需要持續進行教育訓練和宣導，磐儀科技每季舉辦健康宣導活動，推行健康與衛生正確觀念，並定期舉辦健康講座，邀請專業人員來和同仁分享正確的健康觀念及新知，並針對產業需求由專家對同仁提出健康建議與知識，傳達健康保健觀念，讓同仁重視健康生活、落實健康管理。另外，針對事故預防、緊急應變與消防安全，持續並有計劃地進行相關的訓練。

觀想靜坐系列課程



有氧瑜珈課程



(D) 消防

在消防方面，磐儀科技緊急應變組織架構，是由廠區最高主管擔任應變指揮官，設置指揮班、通報聯絡班、安全防護班、避難引導班、救護班、滅火班等，依照消防防護計劃，進行消防任務編組及使用消防器材的實際演練。

此外，磐儀科技每半年會依照法令規定實施自衛消防編組人員訓練、通報、疏散演練、急救訓練、消防安全講習及滅火訓練等，以落實防災工作。各廠區在硬體設備上，均設置完善的消防設施，並由相關部門負責消防設施的日常點檢維護與異常通報，以落實防災工作。

依照法令規定，進行委託合法專業機構進行全面性消防安全設備檢修申報及全面性建築物公共安檢。擬訂消防防護計劃，進行消防任務編組及使用消防器材的實際演練，也是磐儀科技努力的重點。

(E) 儲存、保管、搬運

磐儀科技並無危險之工作場所，而為使物料儲存、保管、搬運有序進行，以達到維護品質之功效並增加安全性，特針對倉管人員作業訂定「物料儲存搬運之安全守則」如下。

- 倉庫內嚴禁煙火，並保持其整潔。
- 物料堆積要有規則、整齊及穩妥，同時不可過高，防止倒塌、崩塌或掉落。
- 堆積的物料不得由其下部抽取使用。
- 物料儲存不可影響交通或突出於通行道上，導致危險。
- 搬運粗糙物件時，應戴上防護手套。
- 單人用手搬起重物時，應先以半蹲姿勢抓牢工作物，然後用腿力站起，藉以連帶負起重物，切勿彎腰搬起重物，以免扭傷腰部。
- 兩人或兩人以上搬運物件，行動須共同一致或聽指揮者口令。
- 物料之堆放，應依下列規定：(a) 不得超過堆放地最大安全負荷。(b) 不得影響照明。(c) 不得妨礙機械設備之操作。(d) 不得阻礙交通或出入口。(e) 不得減少自動灑水器及火警警報器有效功用。(f) 不得妨礙消防器具之緊急使用。
- 下班後或倉庫無人看管時，應切斷一切電源。
- 危險物品應分類隔離儲存。
- 在電線及電氣設備附近搬運物件時，應特別小心，切勿觸及供電線路。

(F) 磐儀科技為維護工作場所之安全與衛生，確保員工之生命財產安全與身體健康，特訂定「安全衛生工作守則作業規範」，由職業安全衛生委員會所有成員及勞工安全衛生管理人員一同審視制訂，並且對全公司人員宣導「安全衛生工作守則作業規範」，要求公司所有人員必須遵守其各項要求，以提供所有員工一個安全無虞的工作環境。並遵守法令規定，提報至勞動檢查處審查通過。

- 工作場所應適時整理整頓，經常保持整齊清潔。
- 工作場所不得隨處丟棄垃圾、隨地吐痰或吐檳榔汁、渣。
- 吸煙應在規定處所且不得隨意丟棄煙蒂。
- 處置危險物品時應正確使用相關防護具。
- 危險物品應確實標示並不得任意毀損。
- 工作場所內適當處所應設置符合飲用水標準之飲水設備，並定期清洗及每季送驗水質。
- 每半年請外部合格單位對二氧化碳濃度、照明、有機溶劑……等進行環境監控與量測。
- 每年應定期舉行大掃除，並配合施行消毒。

ARBOR CH7 環境保護與安全衛生

B. 生產環境

針對環境管理的維護及管理模式的建立，磐儀科技通過了國際性的環境管理系統 ISO 14001 驗證，並符合 ISO 14001:2015 之標準，在導入的過程中，重新檢視並透過系統化的方式來改進現有的管理系統，遵循由最高管理階層所制訂的環境政策，「宣導環安衛知識概念、符合法規要求；預防環安衛風險發生，落實持續改善；推行環安衛健康教育，承諾環境保護」，於每季都會進行環境相關法規之鑑別，遵守環境法規各項要求，透過落實各項管理層面的執行方向來加強環境保護的管理，嚴格執行環境、安全與衛生管理，每年訂立目標以持續改善環安衛績效，並努力於減少組織對全球環境所帶來的影響，建立健全的環境及安全衛生管理系統。



ARBOR CH7 環境保護與安全衛生

(A) 致力推動『7S』政策

磐儀科技為創造舒適及整潔之生產作業環境，致力推動『7S』政策，其涵意是將工作現場區分為「要用」與「不要用」的東西，將要用之東西透過定位標示擺放整齊、易於取用，將不要的東西加以排除、丟棄，保持工作場所無垃圾、污穢之狀態；對現場時時保持乾淨、美觀，並於每週由專人執行 7S 工作環境檢查，依據「現場作業查核表」進行工作場所環境、作業機台、辦公桌及工作檯、個人修養等項目逐項查核確認。透過上述之活動，讓員工養成良好之習慣，以達「以廠為家」之宗旨。

所謂『7S』定義如下：

- 1.整理(Setting)
- 2.整頓(Settlement)
- 3.清掃(Sweeping)
- 4.清潔(Shaping)
- 5.教養(Solidarity)
- 6.安全(Safety)
- 7.節約(Save)



(B) 靜電防護(ESD)

磐儀科技為確保所生產製造之產品品質，盡可能排除會影響產品品質之因素，且基於考量靜電放電(Electrostatic Discharge,以下簡稱 ESD)是造成大多數的電子元件或電子系統受到過度電性應力(Electrical Overstress, EOS)破壞的主要因素，建立 ESD 相關的管制規範。

靜電放電破壞的產生，多是由於人為因素所形成，電子元件或系統在製造、生產、組裝、測試、存放、搬運等的過程中，靜電會累積在人體、儀器、儲放設備等之中，甚至在電子元件本身也會累積靜電，而人們在不知情的情況下，使這些物體相互接觸，因而形成一放電路徑，使得電子元件或系統遭到靜電放電的肆虐。



各環節加強重視 ESD 的防護，並建立 ESD 相關管制規範、加強宣導及 ESD 人員之教育訓練、進行 ESD 設備之添購...等。

(C) 工作環境監測

為了有效監控組織運作時可能產生的危害，磐儀科技每半年進行工作環境監測，旨在掌握環境實態與評估勞工暴露狀況，作為公司環境管理之依據，以保障公司同仁安全及健康，提供健全之工作環境。

磐儀科技委請合格廠商進行監測，項目包含二氧化碳濃度及採光照度，其量測結果皆有符合法訂標準。但磐儀科技仍秉持著持續改善之精神，向專業廠商尋求改善建議，積極促進同仁健康安全，打造友善作業環境。

4-2 健康照護與職場安全維護

A. 落實推動健康管理與健康促進

(A) 完善的衛生管理是保障員工於職場上健康與安全的基石，為了落實衛生暨健康業務推行與管理，特別建立公司衛生暨健康領域之四大主軸，從職場危害因子瞭解作業健康危害、完善健康服務與設備、健全健康風險管理。

(B) 依據化學品保存期限與使用安全特性，進行分級管理、SDS 製作與放置適當工作場所、作業環境監測。依據「有機溶劑中毒預防規則」第 19 條之規定，指定現場主管接受「有機溶劑作業主管課程」教育訓練及受訓合格，擔任有機溶劑作業主管，從事監督作業。

(a) 在健康安全與環保政策下，製程不使用任何毒性化學物質，即使生產線所使用化學物質包含酒精、清洗基礎油、清潔劑與助焊劑等，如有屬毒性化學物質者，便尋求替代物質或檢驗方法，以確保廠內落實不使用任何毒性化學物質，徹底防範其可能引起的危害。

ARBOR CH7 環境保護與安全衛生

(b) 已解決項目之環境衝擊議題：

原使用方案	替代方案	風險(含產能時效、財務面)	機會(對環境的影響)
使用環保去漬油，實施產品清潔去污作業。	以乾洗油代替環保去漬油實施清潔去污作業。	產品出貨效能上減少2%，採購預算成本增加3%。	空氣中減少正己烷濃度2.856ppm，以較低危害低污染之化學品替代之，有助環境保護。
使用去漬油實施清潔去污作業。	以乙醇(酒精)代替環保去漬油實施清潔去污作業 產品出貨效能上減少2%。		

(c) 視員工為公司最大資產，每年舉辦全體員工健康檢查，實施健康管理，了解員工的身體狀況，備有急救藥品、器材，能在受傷時作適當的處理，同時配合相關的醫療教育訓練，使員工具備正確的醫療保健觀念。同時，定期舉辦健康宣導有獎徵答活動、健康講座等。



ARBOR CH7 環境保護與安全衛生



- (D) 磐儀專責單位負責監看全球、台灣與公司內部傳染病疫情發展、宣導員工防疫觀念。依據疫情需要發佈規範、監督執行防疫措施，如物資準備與配發、進入工作場所消毒洗手、量測體溫、環境清潔與消毒、員工假勤與差旅管理、居家隔離上班與限制訪客、個案通報與醫療、員工大量請病假之因應、減少會議頻率等。
- (E) 為了降低新型傳染病對海外分公司與供應商之營運衝擊，磐儀會立即通令各國內外據點與供應商啟動防疫程序，隨時按照當時全球疫情變化公告相對應得應變措施，以降低對員工健康與營運之影響。
- (F) 磐儀設置職業安全衛生委員會，定期召開會議討論安全衛生相關事項，其中依法推舉勞工代表，提供管理者與員工面對面進行溝通安全衛生議題的正式管道，以落實安全衛生管理。
- (G) 對於人因風險評估、改善與管理方法定義在安全衛生守則，例如庫房之人因評估與改善，包括提供油壓推車、手推車之外，並且進行人員搬運姿勢宣導。

(H) 為了建立員工健康自主管理生活態度及行動，從被動的照護管理到主動地疾病預防。

B. 職場安全維護

(A) 將「職業安全衛生」納入公司策略規劃。

(a) 磐儀在安全衛生實務符合國際 ISO 標準，並且取得 ISO 14001 與 ISO 45001 認證。

(b) 職業安全衛生是公司永續經營的基石，透過內外部需求分析、國際發展趨勢、國家法令規定、客戶關心議題、標竿公司經驗等，研訂年度績效指標(KPI)，並且秉持著「持續改善的精神」朝向「建構安全的工作環境與營造健康快樂的職場」前進。

(B) 「職業安全衛生」是公司永續經營的重要磐石。

(a) 全力配合勞動部的政策，並積極參與相關政府部門辦理各項職業安全衛生活動，透過持續的學習與分享以建立良好安全衛生文化。

(b) 磐儀科技朝向安全衛生文化與經營理念「維持職業安全、拒絕職場霸凌、落實健康促進，創造零災害零污染環境」為核心價值。

(C) 「分享、利他、共好」

(a) 分享：鼓勵全體員工參與安全衛生活動，使工安文化深植人心，同仁間 互相分享安全衛生經驗，潛移默化全員安全衛生的理念及習慣。

(b) 利他：善盡人員之安全衛生責任，發揮影響力藉由安全衛生意識，確保作業環境安全，以降低職業傷害發生。

(c) 共好：強化工安管理體質與建構健康舒適職場，提昇整體產業安全水準， 一同創造零災害與零污染的環境。

(D) 深耕與強化職場安全之觀念

(a) 磐儀科技藉由安全衛生宣導之過程，讓工安文化深植與強化於心中，提升全體員工安全衛生自我認知，做到「注意自己的安全、關心他人的安全、工安人人有責」，讓安全衛生從

心出發，人人都是安全達人，進而達到「零災害與零污染環境」。

- (b) 安全是每一個員工的責任，公司要求每一位同仁落實管理系統的運作，主動提出管理方案，主動發掘作業場所的潛在危害並加以預防與控制。同時，透過定期主管巡視機制與作業安全觀察，主動關懷同仁作業環境與流程的安全細節，讓安全的意識逐步融入日常工作中，共同創造安全的工作環境與價值。

C. 職業災害與緊急應變

- (A) 磐儀持續透過建立安全文化來提供安全舒適的工作環境。所有職業災害個案均進行原因分析，研擬與執行改善方案，並且定期統計分析失能傷害較高的單位與類型，將嚴重度相對較高或重覆發生性質的部門列為教育訓練與管理重點。

● 本公司近三年之職業災害概況如下：

108 年度及 109 年度通報的職災，分別為「通勤災害」及「通工作時被切、割傷」。

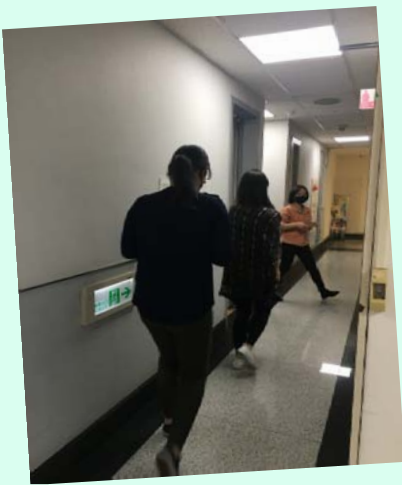
年度	108	109
雇用總人數(年平均)	234	227
總工作日數	57,977	56,909
總經歷工時	455,633	443,483
失能傷害人數	1	1
災害總次數	1	1
總損失工作日數	5	5
失能傷害頻率(FR)	2.19	2.25
失能傷害嚴重率(FR)	10.97	11

- (B) 磐儀依據災害緊急應變策略救災的優先順序，首要為確保內部人員與鄰近居民的生命安全並且避免污染環境，其次是減少財產損失，最後才是恢復正常生產。

ARBOR CH7 環境保護與安全衛生

(C) 磐儀對於當天災或意外事故發生時，第一時間的妥當處置不僅能將人員傷害與環境污染的機率降到最低，還可以大幅減少設備損失與降低生產復原的困難度。因此相當重視緊急應變，從設置器材、訂定緊急應變程序、強化人員訓練與消防實際演練等，皆全盤 整體規劃、執行、考核與改善。

109年度消防演練



1. 人力聘僱政策與工作平等權

1-1 ARBOR 人權政策

A. 制定目的

磐儀科技股份有限公司支持並遵守《聯合國世界人權宣言》、《聯合國全球盟約》、國際勞工組織《工作基本原則與權利宣言》等人權原則，以及全球各營運據點所在地之當地法令規範制定本人權政策。

B. 適用範圍

磐儀科技股份有限公司之人權政策適用於磐儀集團全體員工(磐儀集團系指磐儀科技股份有限公司之子公司、直接或間接出資累計超過百分之五十之財團法人及其他具有實質控制能力之機構或法人等集團企業與組織)，並透過人權政策之落實，使全體員工、供應商、承攬商以及合作夥伴在運作上均能降低人權風險，建立安全、健康、合法之工作環境。

C. 人權管理

為讓員工了解自身權益與公司在社會責任方面的推行政策及作法，在「招募任用管辦法」、「員工健康保護管理辦法」、「工作場所性騷擾防治措施、申訴及懲戒管理辦法」等內部文件與辦法中，皆明確宣示保護員工人權，包含從基本的遵守法規要求、就業自由、人道待遇、禁止不當歧視與性騷擾，並建立多元有效的溝通機制、健全薪資福利、提供多元的訓練發展機會與豐富的訓練課程選擇，嚴禁有形或無形的性騷擾行為，除訂有相關規定外，並設有性騷擾防治專線及 E-Mail 帳號供員工投訴。

(A) 人權保障訓練

範圍	內容
新人訓練_相關法規宣導	禁止強迫勞動、禁止童工、反歧視、反騷擾、保障人道待遇並提供健康與安全的環境
性騷擾防治宣導課程	了解性騷擾的概念、性騷擾預防、及性騷擾事件處理辦法
預防職場霸凌宣導課程	協助員工了解什麼是職場霸凌，知道如何避免霸凌行為，以共同營造一個零職場霸凌的友善工作環境
職業安全系列訓練	消防訓練、緊急應變課程、急救人員訓練、一般安全衛生教育訓練、新晉升主管安全訓練

(B) 評估及減緩措施

管理原則	評估工具	減緩措施	109 年度執行狀況
避免苛刻和非人道地對待員工，維持無暴力、性騷擾、恐嚇、辱罵、體罰的工作環境，並尊重員工的隱私及尊嚴。	政府機構勞資爭議函文	(a) 及時因應法令調整修改相關管理制度，來降低勞資糾紛發生機率。 (b) 定期召開勞資會議，建立溝通管道。	無發生爭議
提供合理的薪酬與勞工福利	政府機構勞資爭議函文	(a) 依勞動基準法及相關法令執行。 (b) 成立職工福利委員會。	無發生爭議
禁止強迫性的勞動	考勤系統	依勞動基準法執行。	無強迫勞動
禁止任何形式的歧視	申訴案件	依「晉升調薪管理辦法」辦理，尊重專業，講求同工同酬，升遷機會平等。	無申訴案件
不雇用童工	身分證明	「招募任用辦法」中明訂，不得招募 18 足歲以下員工。	無聘用 18 足歲以下員工
尊重員工集會結社自由	社團申請	依「社團活動管理辦法」辦理，鼓勵正當的休閒活動社團成立。	提供社團補助經費

管理原則	評估工具	減緩措施	109 年度執行狀況
提供安全、衛生與健康的工作環境	健檢及人因工程檢核數據	(a) 每年安排全體員工健康檢查 (b) 針對母性健康、健檢高風險、人因工程、工作異常負荷進行調查。	完成健檢及人因工程檢核外，並安排體檢報告的解說諮詢。
個人資料保護	個資盤點資料	依「個人資料保護管理辦法」辦理。	完成個資盤點

1-2 人力聘僱

A. 聘僱政策

- (A) 磐儀科技嚴格遵守各式國內外勞動法令之規定，隨時依據企業策略調整招募方向，並以聘用當地人員為主。
- (B) 磐儀員工應免於歧視及任何形式的騷擾或不人道待遇，包括性騷擾、虐待、奴役、體罰、威脅、剝削、精神或身體壓迫或口頭辱罵等。
- (C) 磐儀科技珍惜擁有不同背景、才能、見解、經驗和技能的人才，任何員工或應徵者都不應因種族、宗教、膚色、國籍、年齡、性別、黨派、殘疾或是其他與磐儀合法營業利益無關的因素而被歧視對待或有差別待遇，並努力為他們創造出一種包容性的環境。所有雇用條件、預告期間…等聘任關係成立與解除作業程序與制度，均符合當地國家及地區的法律與規定，並透過公開遴選的程序招募員工，適才適所、唯才是用，於全球各地招募多元化的優秀人才。
- (D) 磐儀科技依據營運策略與員工職涯發展，透過各種管道，招募各方優秀人才，包括與知名系所產學專班合作方案、在台灣地區並提供暑期工讀實習及政府促進就業方案等。並依當地法令規定，從未雇用童工，並嚴格禁止強迫勞動情形發生及未成年員工從事危險性工作。

B. 招募情形

(A) 人力分析

(a) 截至 109 年 12 月底，磐儀科技全球員工總數為 502 人，其中台灣員工總數為 215 人，中國大陸員工總數為 131 人，其餘 28 人分布於其他海外子公司，其中 94.39% 都位於亞洲地區。

(b) 磐儀科技各海外子公司皆以優先聘用當地員工為原則，於台灣地區，副理級(含)以上員工人數佔台灣員工人數 17.14%，90.95% 為本地人；於中國大陸地區，副理級(含)以上員工人數佔中國大陸員工人數 16.79%，99.23% 為本地人；在其他子公司，100% 為本地人。

(B) 員工多元化

(a) 身分別(台灣區)

身分別	行政人員	直接間接 生產人員	研發 人員	業務行 銷人員	於全體員 工的佔比
原住民	0	1	0	0	1
外籍移工	0	19	0	0	19
身障同仁	1	1	0	0	2
一般同仁	28	64	66	30	188
合計	29	85	66	30	210

(b) 員工類別(台灣區)

磐儀科技截至 109 年年底並無聘雇臨時或兼職之員工，台灣員工總數 215 人中皆為全(正)職員工。

類別	組別	男性		女性		小計 人數	佔全體員工 比例
		人數	佔該組比例	人數	佔該組比例		
性別		133	63.33%	77	36.67%	210	
職務	行政人員	13	9.77%	16	20.78%	29	13.81%
	直接間接生產人員	49	36.84%	36	46.75%	85	40.48%
	研發人員	54	40.60%	12	15.58%	66	31.43%
	業務行銷人員	17	12.78%	13	16.88%	30	14.29%
學歷	博士	0	0.00%	0	0.00%	0	0.00%
	碩士	23	17.29%	7	9.09%	30	14.29%
	大學(專)	99	74.44%	43	55.84%	142	67.62%
	高中(職)	11	8.27%	27	35.06%	38	18.10%
	國中	0	0.00%	0	0.00%	0	0.00%
年齡	小於30歲	8	6.02%	14	18.18%	22	10.48%
	30-50歲	113	84.96%	52	67.53%	165	78.57%
	50歲以上	12	9.02%	11	14.29%	23	10.95%
年資	3年以下	51	38.35%	43	55.84%	94	44.76%
	3-5年	13	9.77%	8	10.39%	21	10.00%
	5-10年	33	24.81%	11	14.29%	44	20.95%
	10年以上	36	27.07%	15	19.48%	51	24.29%
人數總計		210					

1-3 工作平等(台灣區_總部)

A. 招募性別多元的員工

109 年度磐儀科技台灣總部共招募 58 位新人，女性佔 22.22%，男性佔 77.78%。

性別	人數	佔新進比例	佔總人數比例
女性	24	41.38%	11.43%
男性	34	58.62%	16.19%
合計	58	100.00%	27.62%

B. 女性領導階層

(不含專案)	副理級(含)以上主管
女性	8
男性	28
合計	36

C. 不論性別，平等培訓及薪資調整

(A) 平等培訓

109.12.31_總部	員工總人數	訓練總時數	平均時數
男性	136	1771.5	13.03
女性	77	995.5	12.93
總計	213	2767.0	12.99

(B) 磐儀科技於 109 年薪資調整中，女性佔 47.30%，男性佔 52.70%。

性別	薪資調整人次	佔比
女性	35	47.30%
男性	39	52.70%
合計	74	100.00%

D. 建構安心懷孕友善生養環境

依性別工作平等法等相關法令規定提供同仁育嬰留職停薪，磐儀科技總員工為 210 人，截至 109 年年底，有 202 名員工在職滿六個月以上能享有法定的育嬰假的福利。其中女性員工為 76 名，男性員工為 128 人。

2. 勞雇關係

2-1 勞資會議

- A. 磐儀科技無團體協約組織，但設有勞資會議，每季至少召開一次。遇有重大涉及到員工權益的相關事項時，皆是透過該組織和員工進行雙向的溝通與佈達。
- B. 勞資會議中女性委員佔所有委員的 40%，男性委員佔 60%。

性別	行政人員	生產人員	研發人員	業務行銷人員	於委員會佔比
女性	2	0	1	1	40.00%
男性	3	2	1	0	60.00%
合計	5	2	2	1	100.00%

2-2 109 年度新進及離職員工分析(台灣區_總部)

A. 新進員工(截至 109.12.31)

性別劃分	新進人員	佔新進比例	佔總人數比例
女性	24	41.38%	11.43%
男性	34	58.62%	16.19%
合計	58	100.00%	27.62%

年齡劃分	新進人員	佔新進比例	佔總人數比例
30 歲以下	6	10.34%	2.86%
30 歲~50 歲	51	87.93%	24.29%
50 歲以上	1	1.72%	0.48%
合計	58	100.00%	27.62%

廠別	新進人員	佔新進比例	佔總人數比例
中正路	22	37.93%	10.48%
立德廠	36	62.07%	17.14%
合計	58	100.00%	27.62%

B. 離職員工

性別劃分	新進人員	佔新進比例	佔總人數比例
女性	34	41.46%	16.19%
男性	48	58.54%	22.86%
合計	82	100.00%	39.05%

年齡劃分	新進人員	佔新進比例	佔總人數比例
30 歲以下	5	6.10%	2.38%
30 歲~50 歲	68	82.93%	32.38%
50 歲以上	9	10.98%	4.29%
合計	82	100.00%	39.05%

廠別	新進人員	佔新進比例	佔總人數比例
中正路	39	47.56%	18.57%
立德廠	43	52.44%	20.48%
合計	82	100.00%	39.05%

3. 員工福利

3-1 薪資保障

- A. 就磐儀科技而言，薪酬委員會係依據產業競爭環境與標竿市場行情，決定公司層級的薪酬策略，再依照個人潛力、未來價值與績效表現，進行差異化，以期能吸引、留置與激勵優秀的同仁。
- B. 磐儀科技採取具競爭力的薪資福利政策。員工薪資決定係依據其學經歷、專業知識技術、專業年資經驗及個人績效表現來決定，不因員工性別而有不同。新進員工亦不因其種族、宗教、政治立場、性別、婚姻狀況等差異而在起薪上有所不同。
- C. 磐儀科技的薪酬政策係依據下列原則制定：
- (A) 掌握並遵循當地的相關法令，在法律規範內創造和諧勞資關係，進而走向永續經營。
- (B) 依據人力市場供求，產品線獲利能力來制定及調整，以期在人力市場上有一定之競爭力。
- (C) 以各專業功能之市場價值及依員工所擔當的職責產生的貢獻為基礎，結合績效管理制度，以支付合適之薪酬，並藉此達到激勵員工之效果。
- (D) 為激勵員工，磐儀依每年公司營運績效狀況及個人表現發放績效獎金，以獎勵員工的貢獻，並激勵員工繼續努力；每位員工獲得的金額，依職務、貢獻及績效表現而定。
- (E) 磐儀 109 年度員工福利(薪資)

員工福利費用(仟元)	員工薪資費用(仟元)	員工人數(人)	平均員工福利費用(仟元/人)	平均員工薪資費用		
				109 年度(仟元/人)	108 年度(仟元/人)	調整變動情形(%)
電腦及週邊設備業平均			1,015	865	--	--
192,269	160,130	210	916	763	710	7.5 %

3-2 退休制度

台灣地區員工根據台灣勞基法退休金制度規定，定期提撥退休準備金至法定帳戶本公司皆依法遵循相關退休法規，目前員工有分「勞工退休金舊制」與「勞工退休金新制」，符合請領資格的員工可逕向人資單位申請。說明如下：

A. 退休金提撥(109年12月止)

(A) 勞工退休金舊制

(a) 依循法規：勞動基準法

(b) 適用對象：於94年6月30日前到職員工，可自行選擇舊制或新制。

(c) 提撥比例：公司訂有退休辦法，每月按員工薪資總額2%提撥退休準備金，並存入臺灣銀行的勞工退休準備金帳戶。

(d) 提撥狀況：勞工退休準備金累計金額新台幣764仟元

(B) 勞工退休金新制

(a) 依循法規：勞工退休金條例

(b) 適用對象：於94年7月1日之後到職員工；或94年7月1日之前到職選擇新制之員工。

(c) 提繳比例：公司依員工工資，每月提繳工資6%至員工個人退休金專戶中。員工亦得依個人意願於每月提繳工資0%-6%，至個人退休金專戶，並由公司按月於員工之工資中代扣其提繳數額。

(d) 提繳狀況：109年度提繳新台幣8,246仟元。

B. 退休條件

凡員工工作年資或年齡符合「勞基法」退休要件，得提出申請辦理。

C. 退休程序

依本公司「離職管理辦法」提出申請。自請退休者，於「六個月」前自行提出申請，經權責主管核定；強制退休者，由權責單位提出申請，經總經理核准後，通知退休。

3-3 員工福利措施

- A. 本公司對於員工的福利政策，深表重視，在組織系統中成立專責單位（人力資源部）來精心規劃一系列的福利措施，以求安定員工生活，保障員工權益，提升員工對公司之認同感，並進而促進勞資和諧。本公司認為，唯有員工福利受到重視，生活無顧慮後，方可全心全力投入工作，發揮所長，創造更高品質的產品，來促進整體企業進步與繁榮。

磐儀科技福利措施



- B. 磐儀科技設置福利委員會，委員會成員除董事長為當然委員外，其餘委員皆由公司內各部門推派代表擔任，二年為一任期，透過至少一季一次的會議討論與規劃各項福利措施及活動，包括年節禮盒、生日禮金、婚喪喜慶禮金，及各類休閒社團、才藝學習、家庭日活動、電影欣賞、國內外旅遊等陶冶身心的活動。

ARBOR CH8 友善職場

C. 109 年度活動剪影

員工優秀子女獎



年終旺年會



元宵猜燈謎

象徵團圓的湯圓，在寒冷的冬天送到每位員工手上，溫暖每位同仁的身子！讓員工在元宵時節備感溫馨！

同時舉辦熱鬧滾滾的猜燈謎活動，每人絞盡腦汁想著答案並爭取搶答，還能獲得由庇護工廠慢飛天使們手做充滿愛心的糕餅！



母親節 攝影比賽

每年五月第二個禮拜日是充滿意義且溫馨的日子
為感謝母親一年來的辛勞，磐儀舉辦了攝影活動，
並將作品製成年曆 33 份、油畫 19 份及桌曆 12 份，
將”家”的畫面及氛圍呈現出來。



球類競賽

每年度球類競賽熱鬧展開！吸引磐儀集團各方好手來報名
同仁們揮灑汗水享受運動的過程！

看著團體組展現十足默契，看著個人組你來我往互不相讓
在一整晚的精彩對決後，前三名終於脫穎而出！



員工旅遊

福委會每年都會提供各種豐富且多樣的行程供大家選擇，此外公司及福委會亦會按照年資提供相關旅遊經費補助，讓同仁可以有更多餘的預算可以考慮攜眷同行的可能。同時透過團體旅行的安排，也能讓同事間的情誼更加緊密與深厚。

今年共計有 4 種行程：

南投清境、廬山、埔里 2 日遊 / 澎湖花火節 3 日遊

新竹馬武督、苗栗山線 2 日遊 / 劍湖山、王功、鹿港 2 日遊





D. 保險及福利假

(A) 保險

每位員工一到職即享有團體保險，包含傷害保險、傷害醫療保險與職災保險等保障內容。

(B) 公益假

設置「公益假」鼓勵員工參與公益活動(淨灘、社福團體義工等)，以達激勵員工，使員工了解社會責任精神與企業共同成長。

(C) 育嬰假

109 年度實際使用育嬰假的員工為 2 名，皆為女性員工。其中 1 名育嬰假結束後隨即離職(留任率 0%) 復職率，另 1 名則於 109 年初復職(復職率 100%)。

4. 人才培育

本公司為提升員工素質及工作技能，致力執行人才培訓，不定期實施一般性及專業性之教育訓練，並積極鼓勵員工參加各項訓練課程，包含公司內部及外部訓練課程，期能藉由紮實之教育訓練，進而樹立優良企業文化、培育員工技能及提高技術水準，使員工與公司一起成長。

4-1 教育訓練課程規劃

- A. 每年度均依照 ISO 及職安衛法規要求暨組織發展需求制訂年度訓練計畫並於內部訓練資源與知識無法對應訓練需求之時，安排同仁接受外部訓練後執行轉授訓練，除強化同仁之本職學能之外，更有利於同仁更加熟練新學習到的知識。

此外，通過申請並判斷為公司所需之外部訓練課程皆由公司全額支付，而經判斷非公司急迫所需，但仍有職能培養價值之課程費用則為按比利支付。

- B. 課程類別

課程類別	內容簡述
新進人員訓練	<p>報到第一天即由人資單位籌辦新進員工訓練，其中包含組織文化與公司簡介、管理規章、福利介紹及組織文化介紹，讓同仁在加入的第一天就能感受到磐儀人的熱情與歸屬感。</p> <p>透過線上課程針對公司內控流程、勞工安全衛生教育、誠信經營、個資法規範以及公司目前已通過之 ISO 系統做進一步的介紹，並讓新進同仁有互相交流的機會。</p> <p>磐儀輔導員制度也是特色之一。透過部門資深同仁帶領使新進同仁了解工作內容、公司環境、管理辦法、規章流程及產品知識。此外，並提供新人聚餐費用，鼓勵同仁藉由餐敘的方式，了解新進同仁適應情形。</p>
勞工安全衛生訓練	<p>依政府法令規定，公司定期舉行勞工安全衛生教育訓練，並每季舉行健康宣導且結合有獎徵答活動，提高同仁參予率。內訓課程由公司內部持有相關證照之同仁授課，傳授安全衛生以及防火管理等之基本知識，達到預防意外發生及促進員工安全，以提供員工一個安全健康之工作環境。並定期安排外訓課程，接受複訓及習得</p>

課程類別	內容簡述
	相關知識之新知。
專業技術職能訓練	為提升同仁之專業職能，內部定期舉辦新產品教育訓練及各部門間技術交流分享等課程，公司亦鼓勵同仁參與外部課程及研討會，與時俱進，吸收新知；另外，也透過內部輪調、至國外子公司出差及參展等方式，提供同仁各種不同的培訓機會，增廣視野，增加專業新知的吸收管道。
重點培訓專案-高階主管培訓課程	針對重點培訓之高階主管安排管理技能、激勵、團隊領導等課程。此外，在幹部訓練之課程提升員工執行力，並提振績效和士氣。
ISO 內部稽核能力培訓	聘請專業顧問團隊至公司授課，培訓內部稽核人員。同時，配合各認證系統之導入，定期安排同仁至外部訓練機構受訓，培養成為合格之主導稽核員，並擔任內部講師培養內部稽核員及傳遞分享各認證相關知識。
讀書會	公司設有圖書館，每辦年舉行一次讀書會，鼓勵同仁互相分享藉由書上得到之啟發，提升文藝氣息。定期訂閱各類型專業書籍以及書報雜誌，供同仁隨時借閱。

C. 109 年度員工訓練分析_ 截至 109 年 12 月底

109.12.31 _總部	員工 總人數	內訓 總時數	外訓 總時數	訓練 總時數	平均 訓練時數
男性	136	1493	278.5	1771.5	13.03
女性	77	818	177.5	995.5	12.93
總計	213	2311	456.0	2767.0	12.99

109.12.31_總部	開班次數	總人次	總時數	總費用
新進人員訓練	26	47	269.5	0.0
專業職能訓練	125	1279	1535.5	186.8
管理才能訓練	8	144	233.0	0.0
防範內線交易及 誠信經營宣導	2	385	385.0	0.0
通識訓練	8	172	344.0	0.0
總計	169	2027	2767.0	186.8

4-2 教育訓練成果評估

A. 評估方式

依訓練活動性質及影響程度，由授課講師與人資單位討論課後有效性評估，參考下列評估方法：

評估程度	運用時機	評估方法
Level 1 反應評估	內訓及外訓需客觀衡量學員對「課程設計、講師、教材、承辦品質」的感受及改善建議。	1.課後滿意度調查
Level 2 學習評估	內訓及外訓需具體衡量學員的學習程度，評估其有效性。	1.課後立即測驗 2.專業證照取得 3.結業證書取得 4.課後心得報告 5.課後家庭作業 6.公司內部轉授
Level 3 行為評估	內訓及外訓預期在受訓後，需衡量學員將學習成果移轉到工作上時的行為態度的改變。 此項評估需長達三個月(含)以上，應慎選此方式做評估。	1.課後行為成效追蹤 2.技能鑑定考核
Level 4 成果評估	內訓及外訓預期在受訓後，需藉由指標、數據或對照比較的方式，衡量學員對組織所能提供的具體貢獻者。 此項評估的需長達三個月(含)以上，並有前期數據可供對比參考資料，應慎選此方式做評估。	相對應的組織績效轉化和實際數據比較。 例如： 1.成本降低分析報告 2.關鍵績效指標(KPI)的達成程度

B. 109 年度 教育訓練成果評估：

- (A) 依 PA-03 教育訓練管理程序 5.3.2.3 於 110 年 1 月 14 日執行半年度檢討會議。
- (B) 109 年度教育訓練計畫全年度執行率為 87.7%；訓練總時數為 2,767 小時，較 108 年總時數 2,405.5 小時增加 361.5 小時，每人訓練平均時數為 12.99 小時，總訓練開班次數 169 班，訓練總人次 2,027 人次。
- (C) 訓練計畫無法如期執行的原因：年初因應疫情的關係較多班次延後開班，或者經管部門後續評估後認為其訓練需求已不復存在，故未能如計劃辦訓；未來在審核訓練計畫與預算上會再宣導並責成用人主管，需再三確認訓練需求與預算之平衡，以訓練效益最大化為宗旨，並規劃更多符合各單位需求之線上課程，以因應外在環境因素之快速變化。

1. 環境永續

1-1 減碳：

- A. 訂定「節能減碳、溫室氣體減量、減少用水或其他廢棄物管理政策」，訂定年度平均用電度數降幅 0.2%之節能目標；109 年度較 108 年度用電度數增加 1%，未達成年度節能目標。
- B. 「資源回收」：除生產廢棄物回收外，鼓勵員工參與，共同回收廢電池、光碟片、廢紙(箱)等，並依法處理廢棄物，取得 109 年度事業報廢品清運處理報告書。
- C. 「低碳飲食健康蔬食日」：規劃一日“健康蔬食日”，109 年度總計 206 人參與，總減碳量為 160.68kgCO₂（資料來源：我的 E 政府 <https://www.gov.tw> 減碳小撇步_以 0.12kg/day 肉類攝取評估，每天一餐改吃蔬食減碳 0.78KG）



1-2 淨灘：

參與 109.10.17 新北市環保局於萬里區翡翠灣海水浴場舉辦「109 年度新北市秋季聯合淨灘活動」，現場近千人共襄盛舉，清理出 12500 公斤垃圾及 1000 公斤資收物。

2. 社會參與：

我們透過社會及社區參與、愛心公益、藝文贊助與志工服務等構面實踐企業社會責任，108 年度參與多場愛心活動，捐助金額約 15 萬，成果如下：

2-1 本業結合

磐儀集團開發 NB-IoT 結合智慧水表的應用，不僅能節省人工抄表的時間和人力，更能收集、整合水表資料至雲端平台，運用 AI 機器視覺及離散式處理其收集的用水量數據，除監測用水量，透過數值的分析可及時判讀異常用水狀況，達成即時示警，並可初步研判用水量異常的位置，進而進行巡檢盤查及搶修工作，以避免不必要的水資源浪費。



2-2 因為重大風險而開發出之新產品

產品介紹：

<https://www.arbor-technology.com/tw/Solution/Sol/Content/Healthcare/Epidemic-Prevention>

A. 智慧手環溫度監測解決方案：

(產學合作)攜手成大跨領域團隊，共同研發「智能溫心手環」，隨時協助病患和醫護人員監測患者的健康體徵，在疫情或是流行性傳染疾病爆發時，能提供即時就醫提醒、疫情預警和防疫資訊等。



B. 口罩與遠紅外成像測溫儀一站式檢測裝置：

磐儀與微軟、愷捷科技合作，共同研發、推出新智慧防疫模式，結合磐儀檢測裝置，微軟 Azure 雲端服務平台，以愷捷 AI 人工智慧整合運用，透過雲端即時監測個人體徵，共同推出「口罩與遠紅外成像測溫儀一站式檢測裝置」、「溫度監測穿戴設備」，以及「工業用掌上型遠紅外成像測溫儀」，不僅能即時監測體溫、將數據傳至雲端，並會傳送示警訊息至個人即時通訊裝置，維護健康安全，推進智慧防疫物聯網。

其中手持型遠紅外成像測溫儀可讓專業人員隨時移動，以便偵測他人體溫。若有人員被偵測到發燒，雲端可分析數據，並且傳送示警訊息，以通知專業醫療人員採取預防措施。



2-3 員工參與

- A. 109年5月與舊鞋救命國際基督關懷協會合作，號召公司同仁們整理出外觀完整的二手鞋一起送給東非的孩子們，此次共募集169雙鞋子。



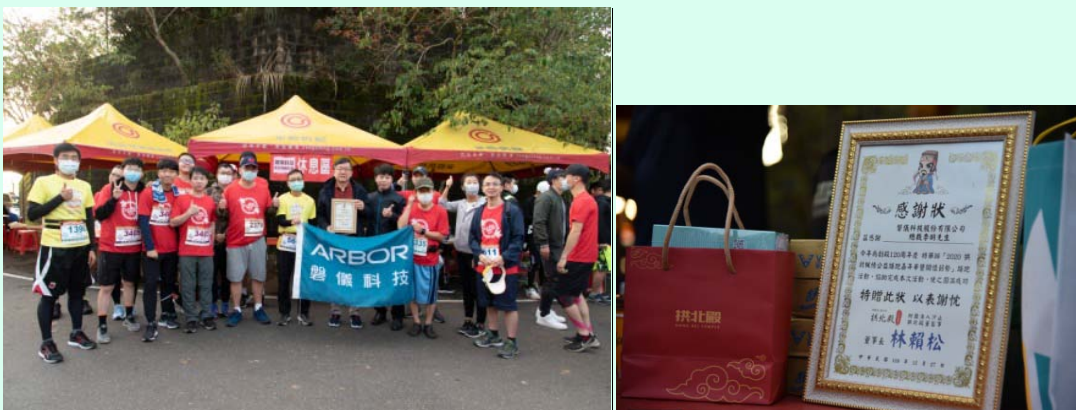
- B. 109年7月與書寶二手書合作,配合<<孩童圓夢,用閱讀築起>>活動,此次捐書活動共募集了115本書籍。



- C. 109.10.17 號召同仁與家屬共同參與新北市環保局於萬里區翡翠灣海水浴場舉辦「109 年度新北市秋季聯合淨灘活動」，並給予參與同仁「公益假」以資鼓勵。



- D. 109.12.28 贊助 2020 拱北楓情公益路跑嘉年華暨關懷弱勢的活動，召同仁與家屬共同參與，並給予參與同仁「公益假」以資鼓勵。



2-4 藝文贊助

每年持續贊助研揚基金會之文藝走廊活動

2-5 長期弱勢支持

A. 透過世界展望會長期認養 1 位緬甸孩童

B. 響應「扶輪有愛·愛在苗栗」，捐贈 5 國中小資訊設備。



GRI 揭露			報告書 揭露		備註
面向	指標	項目	章節	頁碼	
GRI102：一般揭露 2016					
組織概況	102-1	組織名稱	CH 3 - 1.	18	
	102-2	活動、品牌、產品與服務	CH 3 - 3.	19	
	102-3	總部位置	CH 3 - 1.	18	
	102-4	營運活動地點	CH 3 - 3.	19	
	102-5	所有權與法律形式	CH 3 - 1	18	
	102-6	提供服務的市場	CH 5 - 3.	53 ~ 55	
	102-7	組織規模	CH 3 - 3	20	
	102-8	員工與其他工作者的資訊	CH 8 - 1.	83 ~ 88	
	102-9	供應鏈	CH 6 - 2.	59 ~ 60	
	102-10	組織與其供應鏈的重大改變	CH 6 - 1.	57 ~ 58	
	102-11	預警原則或方針	CH 2 - 7.	11 ~ 17	
	102-12	外部倡議	CH 3 - 1.		109 年度無外部倡議
	102-13	公協會的會員資格	CH 3 - 2	19	
策略	102-14	決策者聲明	CH 1	4	
倫理與誠信	102-16	價值、原則、標準及行為標準	CH 4 - 4.	41 ~ 42	
治理	102-18	治理結構	CH 4 - 1.2.3	30 ~ 40	
利害關係人溝通	102-40	利害關係人團體	CH 2 - 5.	5 ~ 9	
	102-41	團體協約	CH 8 - 2.	88 ~ 89	本公司無團體協約
	102-42	鑑別與選擇利害關係人	CH 2 - 5	5 ~ 9	
	102-43	與利害關係人溝通的方針	CH 2 - 5.	5 ~ 9	
	102-44	提出之關鍵主題與關注事項	CH 2 - 6.	10	

GRI 揭露			報告書 揭露		備註
面向	指標	項目	章節	頁碼	
GRI102：一般揭露 2016					
報導實務	102-45	合併財務報表中所包含的實體	CH 3 - 5	28 ~ 29	
	102-46	界定報告書內容與主題邊界	CH 2 - 7.	11 ~ 17	
	102-47	重大主題列表	CH 2 - 7.	11 ~ 17	
	102-48	資訊重編	CH 2 - 1.	5	109 年度無資訊重編
	102-49	報導改變	CH 2 - 1.	5	109 年度無報導改變
	102-50	報導期間	CH 2 - 1.	5	
	102-51	上一次報告書日期	CH 2 - 1.	5	
	102-52	報導週期	CH 2 - 1.	5	
	102-53	可回答報告書相關問題的聯絡人	CH 2 - 4.	5	
	102-54	依循 GRI 準則報導的宣告	CH 2 - 1.	5	
	102-55	GRI 內容索引	CH 10	110~113	
	102-56	外部保證/確信	CH 3 - 1.	5	未經第三方機構確信

GRI 揭露			報告書 揭露		備註
面向	指標	項目	章節	頁碼	
GRI103：管理方針 2016					
管理方針	103-1	解釋重大主題及其邊界	CH 2 - 7.	11 ~ 17	
	103-2	管理方針及其要素	CH 2 - 7.	11 ~ 17	
	103-3	管理方針及的評估	CH 2 - 7.	11 ~ 17	

GRI 揭露			報告書 揭露		備註
面向	指標	項目	章節	頁碼	
經濟 面	經濟績效	GRI201-1(2016)：經濟績效	CH 3 - 5.	28 ~ 29	
	公司治理 誠信經營	GRI102-16(2016)：價值、原則、標準及行為規範 GRI102-18(2016)：治理結構	CH 4 - 1,2,3,4	30 ~ 42	
	研發創新	GRI201-1(2016)：經濟績效	CH 5 - 1.	43 ~ 50	
	社會經濟 法規遵循	GRI419：社會經濟法規 遵循	CH 4 - 5	42	
	客戶關係 管理	GRI418(2016)：客戶隱私	CH 3 - 4	21 ~ 27	
			CH 5 - 4	55 ~ 56	

GRI 揭露			報告書 揭露		備註
面向	指標	項目	章節	頁碼	
環境 面	環境保 護法規 遵循	GRI307-1(2016)：有關環境 保護的法規遵循	CH 7 - 2.	67	
	溫室氣 體排放	GRI305-5(2016)：溫室氣體 排放減量	CH 7 - 3.	67 ~ 69	
	供應商 環境評 估	GRI308-1(2016)：採用環境 標準篩選新供應商 GRI308-2(2016)：供應商 對環境的負面衝擊以 及所採取的行動	CH 6 - 2 / 3.	59 ~ 61	

GRI 揭露			報告書 揭露		備註
面向	指標	項目	章節	頁碼	
社會面	訓練與教育	GRI404-1(2016)：每名員工每年接受訓練的平均時數 GRI404-2(2016)：提升員工職能及過渡協助方案	CH 8 - 4.	99 ~ 102	
	職業與安全衛生	GRI403-1(2018)：職業安全衛生管理系統 GRI403-2(2018)：危害辨識、風險評估、及事故調查	CH 7 - 4.	70 ~ 82	
	員工福利	GRI401-1(2016)：新進員工和離職員工 GRI401-2(2016)：提供給全職員工（不包含臨時或兼職員工）的福利 GRI401-3(2016)：育嬰假	CH 8 - 3.	70 ~ 98	
	公益回饋	GRI413(2016)：當地社區	CH 9 - 1 / 2.	103 ~ 109	